

Försäkringsärenden under corona

December 2020

Sedan corona deklarerades som en pandemi av WHO i början av mars har ärendeinflödet ökat för försäkringen vid arbetsbrist och sjukförsäkringen för privatanställda arbetare. Antalet anmälningar om arbetsolycksfall har minskat. Det visar statistik från AFA Försäkring.

Om rapporten

De mått som vanligtvis ligger till grund för AFA Försäkrings statistikrapporter har en eftersläpning på ungefär två år. För att kunna ge en bild av den snabba utveckling som skett i och med corona-pandemin redovisar vi i denna rapport statistik över ärendeinflödet under 2020 för ett antal försäkringar. Då man kan anmäla försäkringsärenden retroaktivt bör mätten ses som en preliminär indikation av utvecklingen under 2020.

Försäkring om avgångsbidrag, AGB

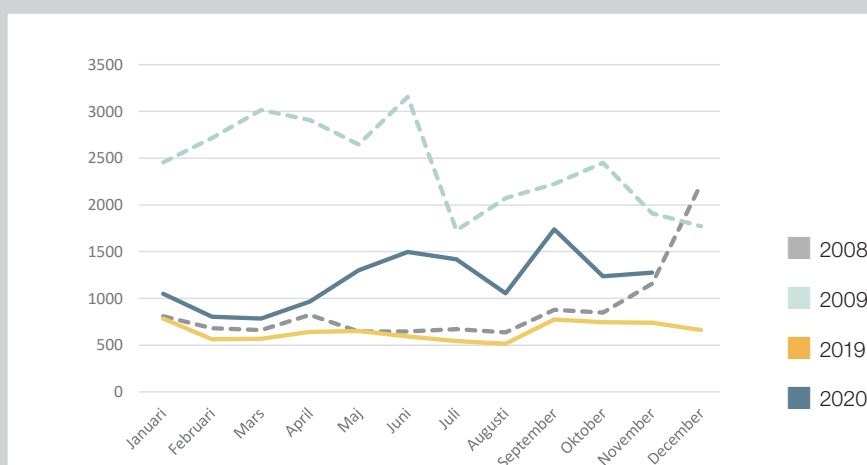
AGB omfattar privatanställda arbetare. Försäkringen gäller när man blir uppsagd på grund av arbetsbrist och betalas ut i form av ett engångsbelopp. För att kvalificera sig för försäkringen måste man ha fyllt 40 år och ha en anställningstid på 50 månader.

I **diagram 1** visar vi antal inkomna AGB-ärenden 2019 och 2020 jämfört med under finanskrisen 2008–2009. AGB-infödet ökade påtagligt i slutet av våren 2020 och har sedan dess legat högre än under 2019. Det sammanlagda inflödet till och med november 2020 har varit nära dubbelt så högt som under motsvarande period 2019. Inflödet har dock inte varit lika högt som under finanskrisen 2009, vilket bland annat beror på att branscher med många unga, som hotell- och restaurangbranschen, stått för en stor del av varslen 2020. Personer under 40 år omfattas inte av AGB.

I kortrapporten www.afaforsakring.se/globalassets/forebyggande/analys-och-statistik/rapporter/2020/f6389_kortrapport_agb.pdf finns mer information om utvecklingen inom AGB.

Diagram 1

Inkomna AGB-ärenden per månad i samband med två kriser, 2008–2009 och 2019–2020. Privata arbetare.



Sjukförsäkringarna AGS och AGS-KL

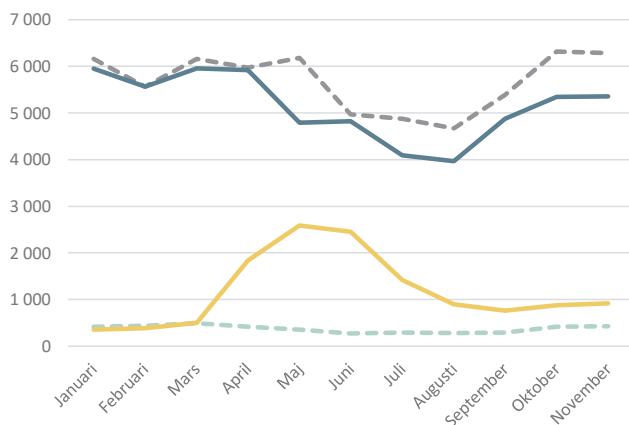
Avtalsgruppsjukförsäkringen **AGS** omfattar arbetare inom avtalsområdet Svenskt Näringsliv/LO och Kooperationen. **AGS-KL** omfattar anställda i kommuner, regioner, Svenska kyrkan och Sobonaföretag. Sobona är en arbetsgivarorganisation för företag som är verksamma inom kommun- och regionnära verksamheter. Sjukförsäkringen omfattar däremot inte statligt anställda eller tjänstemän inom det privata avtalsområdet. Sjukförsäkringen ger ett komplement till sjukpenning och sjuk- eller aktivitetsersättning från Försäkringskassan och sjukfrånvaron behöver inte vara arbetsrelaterad.

I **diagram 2** visas ärendeinflödet i sjukförsäkringen för privatanställda arbetare, AGS, för de elva första månaderna under 2019 och 2020. AGS kan i normalfallet ge ersättning från dag 15 i ett sjukfall. **Diagram 3** visar motsvarande utveckling för sjukförsäkringen för anställda i kommuner och regioner, AGS-KL som i normalfallet kan ge ersättning från dag 91 i ett sjukfall.

Diagram 2 och 3 redovisar utvecklingen för två kategorier av diagnoskapitel. Den första kategorin består av diagnoskapitel som innehåller corona-diagnoser och liknande symtom. I rutan till höger finns en beskrivning av dessa diagnoskapitel, som i rapporten kommer att benämnas som *coronarelaterade*. Den andra kategorin består av övriga diagnoskapitel. *Psykiska diagnoser* samt *muskuloskeletala diagnoser*, som ryggsjukdomar och reumatism, står för majoriteten av sjukfallen inom kategorin övriga diagnoskapitel.

Diagram 2

Inkomna AGS-ärenden per månad 2019 och 2020, diagnoskapitel med coronarelaterade diagnoser respektive övriga diagnoskapitel. Privata arbetare.



Diagnoskapitel som innehåller coronadiagnoser samt liknande symtom

A00-B99

Vissa infektionssjukdomar och parasitsjukdomar.

Innehåller bland annat ospecificerad virusinfektion.

J00-J99

Andningsorganens sjukdomar.

Innehåller bland annat förkylning och influensa.

R00-R99

Symtom, sjukdomstecken och onormala kliniska fynd och laboratoriefynd som ej klassificeras på annan plats.

Innehåller bland annat feber och hosta.

U00-U99

Koder för särskilda ändamål.

Innehåller bland annat diagnoskoder för Covid-19.



Det typiska coronarelaterade AGS-ärendet är en 60-årig man som arbetar som *buss- och spårvagnsförare*.

■ Övriga diagnoskapitel. 2019.

■ Övriga diagnoskapitel. 2020.

■ A00-B99, J00-J99, R00-R99 och U00-U99. 2019.

■ A00-B99, J00-J99, R00-R99 och U00-U99. 2020.

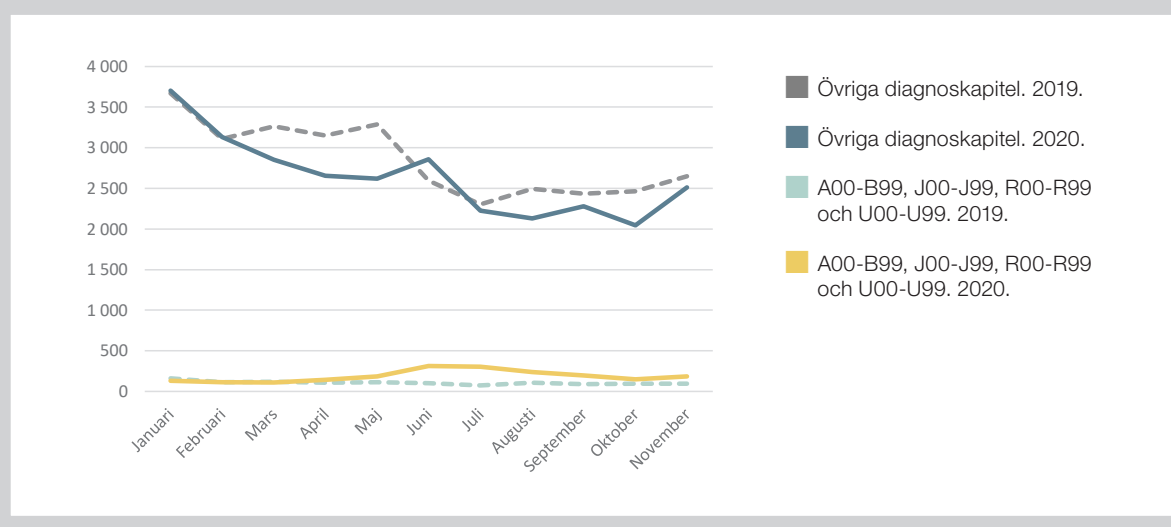
Under våren 2020 ökade inflödet av AGS-ärenden med coronarelaterade diagnoskapitel kraftigt. Under sommaren började inflödet minska för att under hösten stabiliseras på en drygt dubbelt så hög nivå som 2019.

Ökningen för coronarelaterade diagnoskapitel har varit störst för medelålders män och minst för unga kvinnor.

Övriga diagnoser har haft ett lägre inflöde av ärenden sedan pandemins start. Av de större diagnoskapitlen inom kategorin *övriga diagnoser* har inflödet minskat för bland annat *psykiska och muskuloskeletala diagnoser* samt för *matsmältningsorganens sjukdomar*. Inflödet för *tumörer* och *cirkulationsorganens sjukdomar*, som är två relativt vanliga orsaker till sjukfrånvaro, har varit ungefär detsamma som 2019.

Diagram 3

Inkomna AGS-KL-ärenden per månad 2019 och 2020, diagnoskapitel med coronarelaterade diagnoser respektive övriga diagnoskapitel. Kommuner och regioner.



AGS-KL kan i normalfallet ge ersättning från dag 91 under ett sjukfall, till skillnad från dag 15 för AGS. Av denna anledning har inflödesökningen av ärenden med coronarelaterade diagnoskapitel varit mindre för AGS-KL än för AGS. De flesta sjukfall med coronarelaterad diagnos avslutas innan de blir 91 dagar långa. Ökningen har varit större för män än för kvinnor.

Även när det gäller AGS-KL har inflödet för övriga diagnoskapitel varit lägre 2020 än 2019. Bland annat har det vanligaste diagnoskapitlet inom AGS-KL, *psykiska diagnoser*, minskat. Inflödet för *tumörer* och *cirkulationsorganens sjukdomar* har varit ungefär detsamma som 2019.



Det typiska coronarelaterade AGS-KL-ärendet är en 54-årig kvinna som arbetar som *undersköterska*.

Arbetsolycksfall och färdolycksfall

Arbetsolycksfall och färdolycksfall ersätts av Arbetskadeförsäkringen Trygghetsförsäkring vid arbetsskada, TFA. Med färdolycksfall avses olyckor som inträffar vid färd till eller från arbetet. Skador som inträffar i samband med framförande av ett trafikförsäkrat fordon ersätts dock i första hand av trafikskadeförsäkringen.

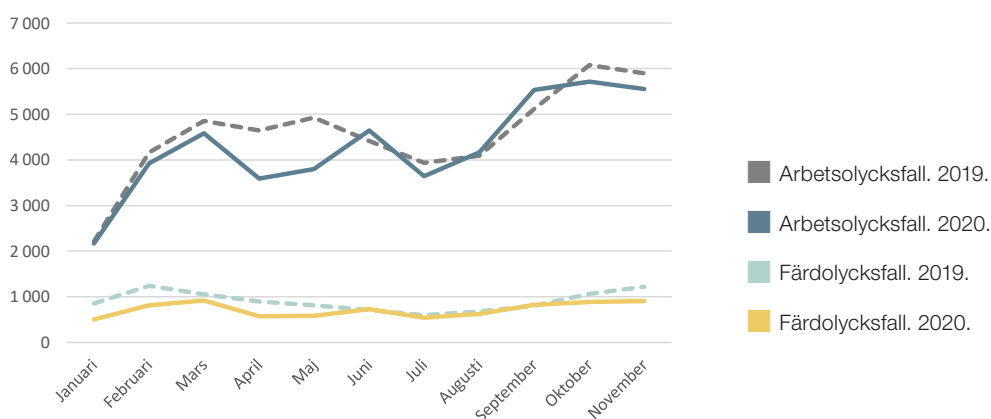
TFA omfattar samtliga anställda, det vill säga såväl arbetare som tjänstemän, inom avtalsområdena Svenskt Näringsliv/LO/PTK och Kooperationen. TFA-KL omfattar samtliga

anställda i kommuner, regioner, Svenska kyrkan och Sobonaföretag. AFA Försäkring har också uppdraget att administrera och reglera arbets-skador i enlighet med det statliga personskadeavtalet (PSA), och har därför information om i stort sett alla anmälda arbetsskador i Sverige.

Antalet retroaktivt anmälda olycksfall avseende skador som inträffat tidigare år skiljer sig mellan åren. Av detta skäl redovisas i **diagram 4** endast de anmälda arbets- och färdolycksfall där skadan inträffat samma år som den anmäldes.

Diagram 4

Arbetsolycksfall och färdolycksfall. Inkomna ärenden per månad avseende olycksfall innevarande år. Samtliga sektorer.



Under april och maj 2020 var antalet anmälda arbetsolycksfall avseende innevarande år klart lägre än under motsvarande period 2019. Månaderna därefter låg inflödet på ungefär samma nivå som 2019. I oktober och november 2020 var antalet anmälda arbetsolycksfall åter något lägre än 2019. Antalet anmälda färdolycksfall avseende innevarande år var redan i början av år 2020 lägre än motsvarande period 2019,

sannolikt delvis beroende på en mildare vinter och därmed färre halkolyckor. Även i april och maj 2020 var de anmälda färdolycksfallen färre än 2019, vilket skulle kunna bero på att fler började arbeta hemifrån. Under sommar och tidig höst 2020 var inflödet ungefär detsamma som 2019. I oktober och november 2020 anmäldes något färre färdolycksfall än 2019.

Publikation av AFA Försäkrings analysavdelning, kontakt:

analys@afaforsakring.se

afa
FÖRSÄKRING

Vill du ta del av kommande publikationer?

Prenumerera på våra statistikrapporter här:

www.afaforsakring.se/statistikrapporter

9 av 10 är försäkrade genom jobbet

POSTADRESS AFA Försäkring 106 27 Stockholm • BESÖKSADRESS Klara Södra Kyrkogata 18
KUNDCENTER 0771-88 00 99 • VÄXEL 08-696 40 00 • afaforsakring.se