


Fysisk arbetsmiljö – unga i industrin och byggbranschen

Maj 2018

afa
FÖRSÄKRING





AFA Försäkring ger trygghet och ekonomiskt stöd vid sjukdom, arbetsskada, arbetsbrist, dödsfall och föräldraledighet. Våra försäkringar är bestämde i kollektivavtal mellan arbetsmarknadens parter och vi försäkrar 4,5 miljoner människor i privat näringsliv, kommuner, landsting och regioner.

AFA Försäkring drivs utan vinstsyfte. Vi förvaltar cirka 200 miljarder kronor för att säkerställa framtida utbetalningar till våra försäkrade. En viktig del av vår verksamhet är att stödja forskning och projekt som aktivt syftar till att förbättra arbetsmiljön.

AFA Försäkring har cirka 660 medarbetare och ägs av Svenskt Näringsliv, LO och PTK.

Vi arbetar förebyggande

Varje år satsar arbetsmarknadens parter genom AFA Försäkring cirka 150 miljoner kronor på stöd till forskning och utveckling inom arbetsmiljö och hälsa. Det gör oss till en av Sveriges främsta anslagsgivare inom området. Resultaten av forskningen omsätts i praktisk handling genom förebyggande arbetsmiljösatsningar.

För att säkerställa att vi stödjer relevant forskning analyserar vi statistik från de försäkringsfall vi administrerar. Statistiken hämtar vi ur vår skadedatabas, där det finns information om nära 14 miljoner försäkringsärenden. Skadedatabasen ger oss god kännedom om vilka skador och sjukdomar som är vanligt förekommande i olika sektorer och yrkesgrupper.

För att göra informationen tillgänglig för alla presenterar vi varje år aktuell statistik i vår årsrapport och i fyra delrapporter. Årsrapporten *Allvarliga arbetsskador och långvarig sjukfrånvaro* är mer generell medan delrapporterna belyser mer specifika områden, som denna rapport om unga i industrin och byggbranschen.

Innehåll

| | |
|-------------------------------------------------------|----|
| Sammanfattning och slutsatser | 6 |
| Förslag på förebyggande åtgärder | 7 |
| De ungas arbetsliv inom industrin och i byggbranschen | 8 |
| Vad skadar man sig på? | 10 |
| Hur går skadorna till och vem drabbas? | 13 |
| Var på kroppen skadar man sig? | 21 |
| Risk per 1 000 sysselsatta | 24 |
| Yrkesgrupper | 27 |

Arbets-skador

En arbets-skada kan vara ett färdolycksfall, en arbetssjukdom eller ett arbetsolycksfall. I denna rapport behandlas arbets-skadetyper arbetsolycksfall. Grunden för statistiken om arbetsolycksfall är skador som har gett ersättning från Trygghetsförsäkring vid arbets-skada, TFA, TFA-KL och genom det statliga personskadeavtalet, PSA.

Vi har studerat 86 000 ärenden fördelat på 75 000 män och 11 000 kvinnor under åren 2010–2016. Av dessa gäller drygt 16 000 ärenden ungdomar i åldern 16–25 år. 24 00 av skadorna var allvarliga och drygt 3 600 ärenden gäller personer mellan 16 och 25 år. Statistiken är avläst den 31 december 2017.

Med en allvarlig arbetsolycka menar vi att olyckan har lett till minst 30 dagars sjukfrånvaro eller motsvarande läknings-tid och/eller medicinsk invaliditet.

Medicinsk invaliditet är ett försäkringsmedicinskt mått som anges i procent (%). Det är ett mått på den bestående kroppsliga funktionsnedsättningen till följd av en arbets-skada. Den medicinska invaliditetsgraden avgörs först då skadan har nått ett tillstånd då inga förändringar förväntas. Fram till dess görs en preliminär uppskattning av skadans svårighetsgrad.

Arbets-skadeförsäkringen

Trygghetsförsäkring vid arbets-skada, TFA, omfattar samtliga anställda inom avtalsområdena Svenskt Näringsliv/LO/PTK och Kooperationen. TFA-KL omfattar samtliga anställda i kommuner, landsting/regioner, Svenska kyrkan och Pactaföretag. AFA Försäkring har också uppdraget att administrera och reglera arbets-skador i enlighet med det statliga personskadeavtalet (PSA), och har därför information om i stort sett alla anmälda arbets-skador i Sverige.

Sammanfattning och slutsatser

- ▶ *Maskiner för bearbetning* är den vanligaste skadeorsaken
- ▶ *Handhållna verktyg* är den näst vanligaste skadeorsaken
- ▶ Unga mellan 16 och 25 år har en dubbelt så hög andel *skuren av kniv* jämfört med övriga åldersgrupper
- ▶ Medicinsk invaliditet är vanligt förekommande vid dessa tre typer av skadeorsaker
- ▶ *Fallolyckor* är mindre vanliga bland yngre än i övriga åldersgrupper
- ▶ *Skador på fingrar och händer* är de vanligaste olyckorna
- ▶ Unga mellan 16 och 25 år har en något högre skaderisk per 1 000 anställda än äldre
- ▶ Stor skillnad mellan yrkesgrupper när det gäller skaderisk per 1 000 anställda i åldersgruppen 16–25 år. *Byggnadstråarbetare* har den största risken, 13,3. *Elektriker* har till exempel en risk på 4,6

Förslag på förebyggande åtgärder

Utbildning

- Aktuell säkerhetskunskap bör genomsyra hela den yrkesförberedande utbildningen
- Regelbundna säkerhetsgenomgångar bör göras för nyanställda, praktikanter och lärlingar

Maskiner och verktyg

- Regelbundna kontroller av skyddsutrustning på maskiner och verktyg och omedelbar kassering av ej fungerande utrustning

Individen bör:

- Rapportera tillbud
- Våga säga ifrån när man upptäcker risker för sig själv eller andra
- Se till att personlig utrustning fungerar och används
- Använda rätt verktyg för varje situation



De ungas arbetsliv inom industrin och i byggbranschen

Det är vanligt med skador inom både industrin och byggbranschen. Det gör att det är intressant att studera dessa branscher för att se om det finns specifika orsaker till skadorna och om det finns skillnader mellan de yngsta på arbetsmarknaden och deras äldre kollegor.

Tidigare forskning har visat att riskbenägenhet och attityd till säkerhet skiljer sig åt mellan de unga oerfarna och de med längre yrkeserfarenhet. Detta gäller också benägenheten att följa säkerhetsinstruktioner.¹

I den här rapporten fokuserar vi på allvarliga olyckor under arbetstid, som har anmälts till AFA Försäkring och blivit godkända som arbetsskada.

Skadeanmälningar kan komma in efter relativt lång tid. Vi räknar med att det tar

cirka två år innan huvudparten av olyckorna som har inträffat under ett år har rapporterats till AFA Försäkring. Därför redovisar vi inte skadeår 2017 i denna rapport.

De branscher vi har valt att titta närmare på är mansdominerande, drygt 87 procent av de sysselsatta är män. Bland de unga, 16–25 år, är det lite större andel kvinnor, drygt 14 procent. I rapporten redovisar vi huvudsakligen statistik för både kvinnor och män, och gör bara undantagsvis en uppdelning på kön.

¹ Bortom noll – En hälsofrämjande byggbransch, Magnus Stenberg, Luleå tekniska universitet.



Vad skadar man sig på?

Vid varje arbetsolycksfall får den skadade möjlighet att med egna ord beskriva vad som hänt. I rapporten har händelseförloppen klassificerats med ledning av dessa fritextbaserade händelsebeskrivningarna.

Totalt står de unga för 15 procent av alla allvarliga olyckor.

I **tabell 1** rangordnas händelserna efter totalt antal skador.

Tabell 1

| Händelsetyp för allvarliga olycksfall år 2010–2016 efter åldersgrupp. | | | |
|----------------------------------------------------------------------------------|--------------|---------------|---------------|
| Händelse | 16-25 år | 26-64 år | Totalt |
| Maskiner för bearbetning och framställning | 740 | 3 424 | 4 164 |
| Använda verktyg eller maskin (handhållen) | 440 | 1 841 | 2 281 |
| Ramla inne | 147 | 1 674 | 1 821 |
| Lasta, lossa, bära eller flytta (manuell hantering) | 207 | 1 539 | 1 746 |
| Fall från höjd | 178 | 1 324 | 1 502 |
| Ramla ute | 145 | 1 281 | 1 426 |
| Hetta, eld, explosion, svets, el eller kyla | 256 | 1 081 | 1 337 |
| Något ramlar, tippas, välter eller rasar | 154 | 979 | 1 133 |
| Skuren av kniv | 352 | 761 | 1 113 |
| Skuren av övrigt (t.ex. glas, plåt eller keramik) | 241 | 859 | 1 100 |
| Klämskador, övriga | 182 | 886 | 1 068 |
| Stege | 90 | 831 | 921 |
| Ramla, oklart inne/ute | 68 | 749 | 817 |
| Olycka med lyftanordning inblandad | 71 | 559 | 630 |
| Fall i trappa | 48 | 429 | 477 |
| Hantera dörr, port, lucka | 66 | 346 | 412 |
| Slå i kroppsdel | 49 | 332 | 381 |
| Olycka med arbetsvagn, pallyftare eller skottkärra | 43 | 296 | 339 |
| Andra händelser | 29 | 289 | 318 |
| Vrida kroppsdel | 33 | 278 | 311 |
| Övriga händelser | 20 | 180 | 200 |
| Kemikalie | 43 | 129 | 172 |
| Kliva i eller ur fordon | 3 | 88 | 91 |
| Truck | 14 | 70 | 84 |
| Olycka med person, barn, brukare, elev, boende eller patient (ej hot eller våld) | 8 | 67 | 75 |
| Få föremål i ögat | 16 | 56 | 72 |
| Delta i träning, övning eller annan aktivitet | 8 | 45 | 53 |
| Totalt | 3 651 | 20 393 | 24 044 |

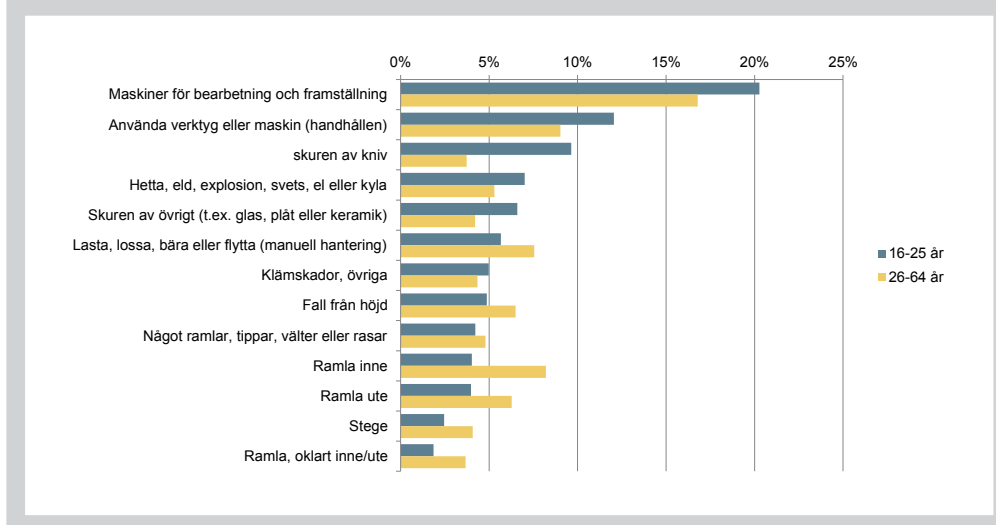
Att olyckor med maskiner är den vanligaste olyckan i yrkesgrupperna vi har studerat är inte oväntat, då samtliga grupper har maskiner som en naturlig del av arbetet. Handhållna verktyg är också en vanlig orsak till olyckor, framför allt inom byggbranschen där man använder sådana

verktyg under en stor del av arbetsdagen.

Diagram 1 visar att det finns skillnader mellan olika åldersgrupper när det gäller hur stor andel av händelserna som orsakar skador.

Diagram 1

Fördelning av de händelserna som oftast orsakar skador efter åldersgrupp.



De vanligaste orsakerna till allvarliga skador är *hantering av maskiner* och *använda handhållna verktyg*. Dessa händelsekategorier står för cirka en tredjedel av alla skador bland de yngre. Även bland de som är över 25 år är det den vanligaste orsaken.

I kategorin *skuren av kniv* är skillnaden mellan åldersgrupperna stor. De yngsta har en större andel i denna kategori och

står för nära en tredjedel av alla knivskador.

De händelsetyper som är de vanligaste orsakerna till skador bland yngre är också de områden som har störst andel medicinsk invaliditet.

Värt att notera är att i kategorierna *ramla* eller *falla* står den äldre åldersgruppen för en större andel av olyckorna.



**Hur går skadorna till
och vem drabbas?**



Maskiner

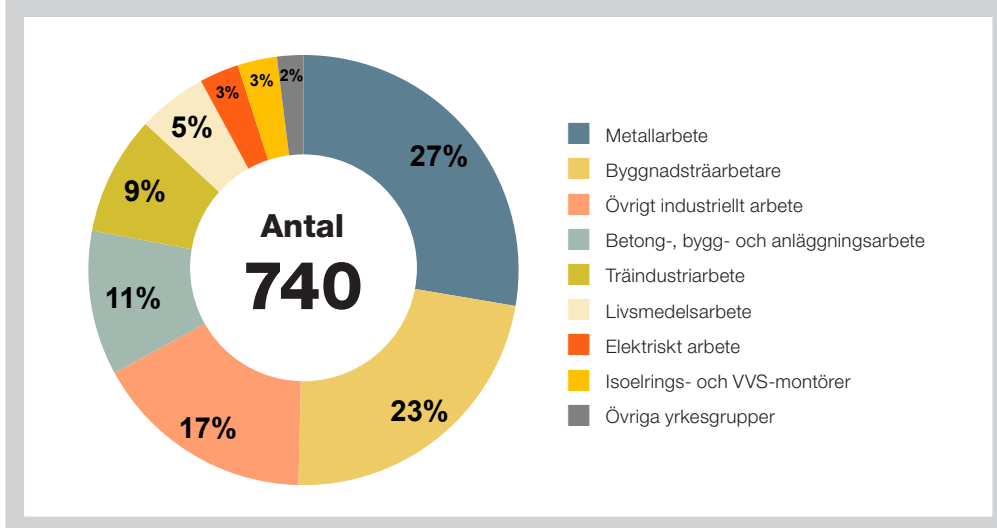
Den vanligaste orsaken till skador är olika slags maskiner för tillverkning. Vilken typ av maskiner det rör sig om skiljer sig åt beroende på vad man jobbar med. Byggsågen är till exempel vanligt förekommande som skadeorsak när det gäller *byggnadsträarbetare* och *betong-, bygg- och anläggningsarbete*. Även inom träindustrin är sågskadorna vanliga. Skador uppstår

ofta när fingrar kommer åt klingan. Även klämskador är vanliga och uppstår när material fastnar och slår tillbaka på den som hanterar sågen. Andelen skadade kvinnor i yrkesgrupperna är 9,5 procent.

Diagram 2 visar fördelningen för maskin-skador per yrkesgrupp där *metallarbete* är den vanligaste yrkesgruppen.

Diagram 2

Allvarliga olyckor i kategorin *maskiner för bearbetning*, 16–25 åringar efter yrkesgrupp.



Inom verkstadsindustrin är det vanligt med skador vid hantering av plåt. Vid de olika arbetsmomenten bocka, klippa eller pressa plåt uppstår situationer som leder till arbetsskador, allt från relativt enkla klämskador till skärskador och amputation. Även pelarborrmaskiner är en orsak

till skador inom verkstadsindustrin, när handskar dras med i rotationen och orsakar skador på *fingrar/händer*. I livsmedelsindustrin är det vanligt att maskiner med valsar orsakar klämskador, och maskiner med vassa knivar ger sårskador och orsakar ibland amputationer.

Exempel på händelseförlopp, i kategorin *maskiner för bearbetning*.

Man, 16–25 år
Maskinoperatörer, kött-
och fiskberedningsindustri

"Klämde mig i köttkvarn."

Konsekvens:

*Traumatisk amputation
av annat enstaka finger
(komplett) (partiell),
medicinsk invaliditet*



Man, 16–25 år
Övriga byggnads- och
anläggningsarbetare

*"Arbetade med klyv. Ett
finger kom emellan när jag
matade bräda."*

Konsekvens:

*Traumatisk amputation
av annat enstaka
finger (komplett)
(partiell), medicinsk
invaliditet*



Man, 16–25 år
Verktygsmaskinoperatörer

*"Bearbetning med svarv.
Fastnade med handske."*

Konsekvens:

*Skada på muskel och sena
på handleds- och handnivå,
medicinsk invaliditet*



Man, 16–25 år
Svetsare och gasskärare

*"Bockade armeringsjärn i
maskin. Fastnade med ena
handen i maskinen, knipsade
av ett finger."*

Konsekvens:

*Traumatisk amputation av
annat enstaka finger
(komplett) (partiell),
medicinsk invaliditet*



Man, 16–25 år
Sågverksoperatörer

*"Jag sågade på skivsågen,
som högg. Jag kapade av
mig en fingertopp."*

Konsekvens:

*Fraktur på annat finger,
medicinsk invaliditet*



Kvinna, 16–25 år
Svetsare och gasskärare

*"Klippte plåt i plåtsaxen,
fick ett finger under pressen
i saxen."*

Konsekvens:

*Fraktur på annat finger,
sjukskriven > 30 dagar*



Verktyg

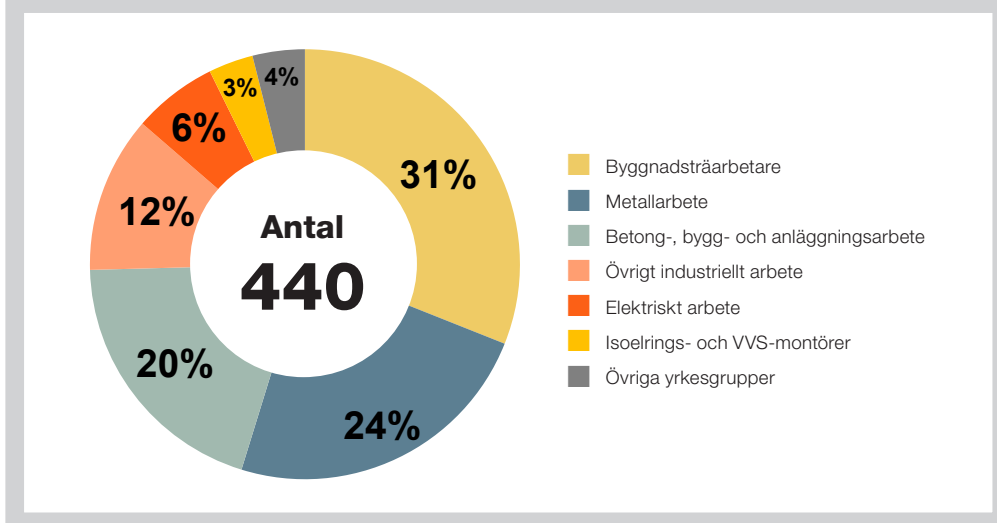
När det gäller handhållna verktyg finns det, utöver knivar, många olika verktyg som orsakar skador. De maskiner som ofta orsakar skador är främst cirkelsåg och bormaskin, men även spikpistol och vinkelslip. Manuella verktyg som ofta orsakar skador är till exempel hammare,

skiftnyckel/fast nyckel, slägga, kofot, mejsel. Andelen skadade kvinnor i yrkesgrupperna är cirka 6 procent.

Diagram 3 visar fördelningen per yrkesgrupp och *byggnadsträarbetare* står för nära en tredjedel av alla verktygsskador.

Diagram 3

Allvarliga olyckor orsakade av handhållna verktyg, 16–25 åringar efter yrkesgrupp.



Bormaskin används i många yrken och vanliga orsaker till skador vid borrar är att något fastnar och följer med borrens rotation, att borrar går fel väg och borrar i hand eller fingrar. En tredje orsak är att borrar nyper och börjar vrida sig, vilket kan ge *hand/armskador*. Vid borrar är det också vanligt med skräp i ögonen, framför allt vid arbete över huvudhöjd.

Cirkelsåg används framför allt av *byggnadsträarbetare* och *betong-, bygg- och anläggningsarbetare*. I många fall "blir

det kast" på verktyget så att klingan kommer åt någon kroppsdel, ofta fingrar, men även armar och ben. Skadorna blir ofta allvarliga och andelen olyckor med invaliditet är hög.

Vinkelslip är ett verktyg som används både inom verkstadsindustrin och byggbranschen. Kapning och slipning av metall och sten ger bland annat upphov till gnist/stenpartikelregn som letar sig in under skyddsglasögon och orsakar irritation på ögonen. Men också skador på lemmar

förekommer, när den som använder verktyget tappar kontrollen över verktyget. Andra verktyg som ofta orsakar olyckor är spikpistol och tigersåg. Båda ger oftast skador på *händer och/eller fingrar*.

När det gäller manuella verktyg är det antingen så att man tappar kontrollen över verktyget och slår sig själv, till exempel med hammare och slägga, eller att man tappar greppet om/med exempelvis en mejsel eller fast nyckel och att

verktyget då träffar en kroppsdel eller man slår i armen i något.

Ett annat vanligt händelseförlopp är att det material man jobbar med ger upphov till skadan, det kan till exempel vara omkringflygande material som ger irritation i ögon och luftvägar eller att något ramlar ner under ett arbetsmoment och skadar individen.

Exempel på händelseförlopp i kategorin *använda handhållna verktyg*.

Kvinna, 16–25 år
Byggnadsträarbetare,
inredningssnickare, m.fl.

"Håltagning i yttervägg med bormaskin. Maskinen högg och handtaget slog mig över handryggen."

Konsekvens:
Fraktur på annat
metakarpalben,
sjukskriven
> 30 dagar



Man, 16–25 år
Montörer, metall-, gummi-
och plastprodukter

"Jag bockade avgasrör till vespa i skruvstäd. Jag slant med handen."

Konsekvens:
Fraktur på andra och
icke specificerade
delar av handled och
hand, medicinsk
invaliditet



Kvinna, 16–25 år
Övriga maskinoperatörer
och montörer

"Klippte sönder plaströr med sekator och klippte mig i fingret."

Konsekvens:
Sårskada på finger (fingrar)
utan skada på nagel,
medicinsk invaliditet



Kvinna, 16–25 år
Övriga maskinoperatörer
och montörer

"Skulle dra pinnskruv. Fastnade med handsken i pinnskruvshylsan."

Konsekvens:
Fraktur på annat finger,
sjukskriven
> 30 dagar"



Man, 16–25 år
Träarbetare, snickare, m.fl.

"Skulle såga till träreglar. Slant med hand som träffades av sågklinga."

Konsekvens:
Sårskada på finger (fingrar)
utan skada på nagel,
medicinsk invaliditet



Kvinna, 16–25 år
Övriga servicearbetare

"Använde stavmixer vid bakning. När jag rengjorde knivarna kom jag åt startknappen och skar mig."

Konsekvens:
Sårskada på finger (fingrar)
utan skada på nagel,
medicinsk invaliditet



Skuren av kniv

När det gäller *skador orsakade av knivar* är andelen unga mycket större än övriga åldersgrupper. Även skadekategorin *skuren av övrigt* är vanligare i den yngsta åldersgruppen. I denna kategori är byggbranschen överrepresenterad och står för två tredjedelar av olyckorna bland de unga.

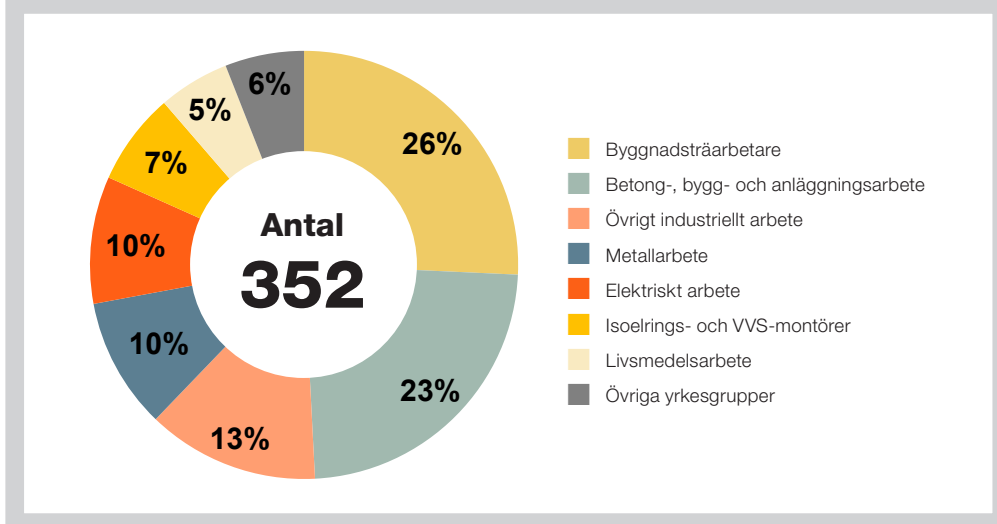
I både industrin och byggbranschen används ett stort antal olika knivar, till

exempel morakniv, gipskniv, brytbladskniv, mattkniv och rakblad. I livsmedelsindustrin används främst olika matberedningsknivar. Andelen skadade kvinnor i yrkesgrupperna är 6 procent.

Diagram 4 visar fördelningen per yrkesgrupp och *byggnadsträarbetare* och *betong-, bygg- och anläggningsarbete* står för knappt hälften av alla knivskador.

Diagram 4

Allvarliga olyckor i skadekategorin *skuren av kniv*, 16–25 åringar efter yrkesgrupp.



Att man slinter är den vanligaste beskrivningen i fritextbeskrivningarna av händelseförlopp vid olyckor med knivar. Även i kategorin *skada med kniv* är det

vanligt att skadorna ger bestående men. 85 procent av skadorna leder till medicinsk invaliditet.

Exempel på händelseförlopp i kategorin *skuren av kniv*.

Man, 16–25 år
Träarbetare, snickare, m.fl.

"Drog min kniv ur hölstret. Något tog emot och jag slant med kniven och skar mig i fingret. Fick ett djupt sår på ovansidan av tummen."

Konsekvens:

Sårskada på finger (fingrar) utan skada på nagel, medicinsk invaliditet



Man, 16–25 år
Byggnadsträarbetare, inredningssnickare, m.fl.

"Gipsade innerväggar och slant med rakbladskniv. Fick kniven i armen."

Konsekvens:

Sena besvär av sårskada på övre extremitet, medicinsk invaliditet



Man, 16–25 år
Golvläggare

"Inskärning av matta. Jag slant med kniven och skar av en bit av fingertoppen."

Konsekvens:

Traumatisk amputation av annat enstaka finger (komplett) (partiell), medicinsk invaliditet



Kvinna, 16–25 år
Maskinoperatörer, kött- och fiskberedningsindustri

"Jag putsade bacon och slant med kniven."

Konsekvens:

Sårskada på handled och hand med icke specificerad lokalisering, medicinsk invaliditet



Kvinna, 16–25 år
Övriga byggnads- och anläggningsarbetare

"Jag skar bort siliconfog. När jag slant med kniven hamnade bladet på mitt finger och skar upp det in till benet på fingerleden."

Konsekvens:

Sårskada på finger (fingrar) utan skada på nagel, medicinsk invaliditet



Man, 16–25 år
Installationselektriker

"Karvade dosa med doskniv. Slant med kniven och fick den i ögat."

Konsekvens:

Sårskada på ögonlock och i området kring ögat, medicinsk invaliditet





Var på kroppen skadar man sig?

Det är en viss skillnad mellan åldersgruppen 16–25 år och övriga åldersgrupper när det gäller fördelningen av vilken kroppsdel som skadas. De unga har i större utsträckning *skador på fingrar och hand/handled*. Detta beror på att de händelsetyper som är vanligast hos yngre är de där fingrar lätt blir skadade.

De äldres större andel av till exempel skada i *skuldra/axel* och *ben* kan förklaras med ett ökat antal anmälda godkända arbetsskador som härrör från *fallskador*.

Bild 1

Fördelning på kroppen
av skador bland

unga

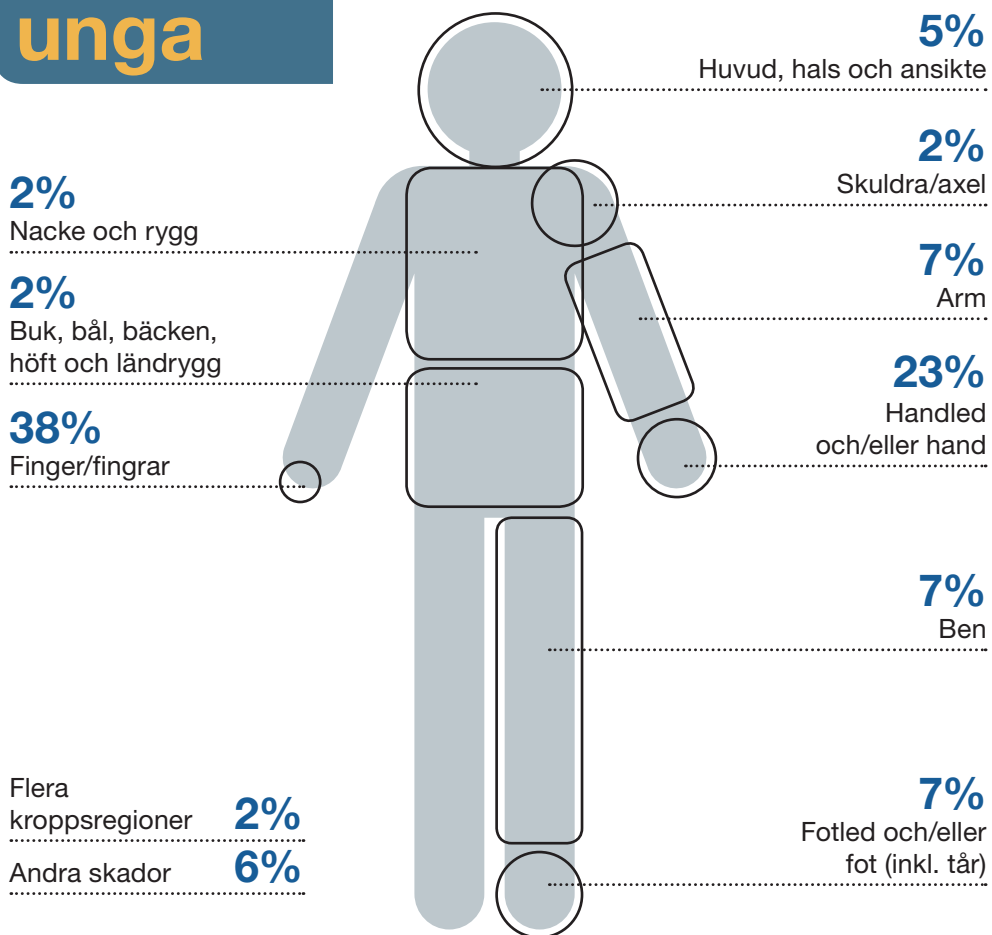
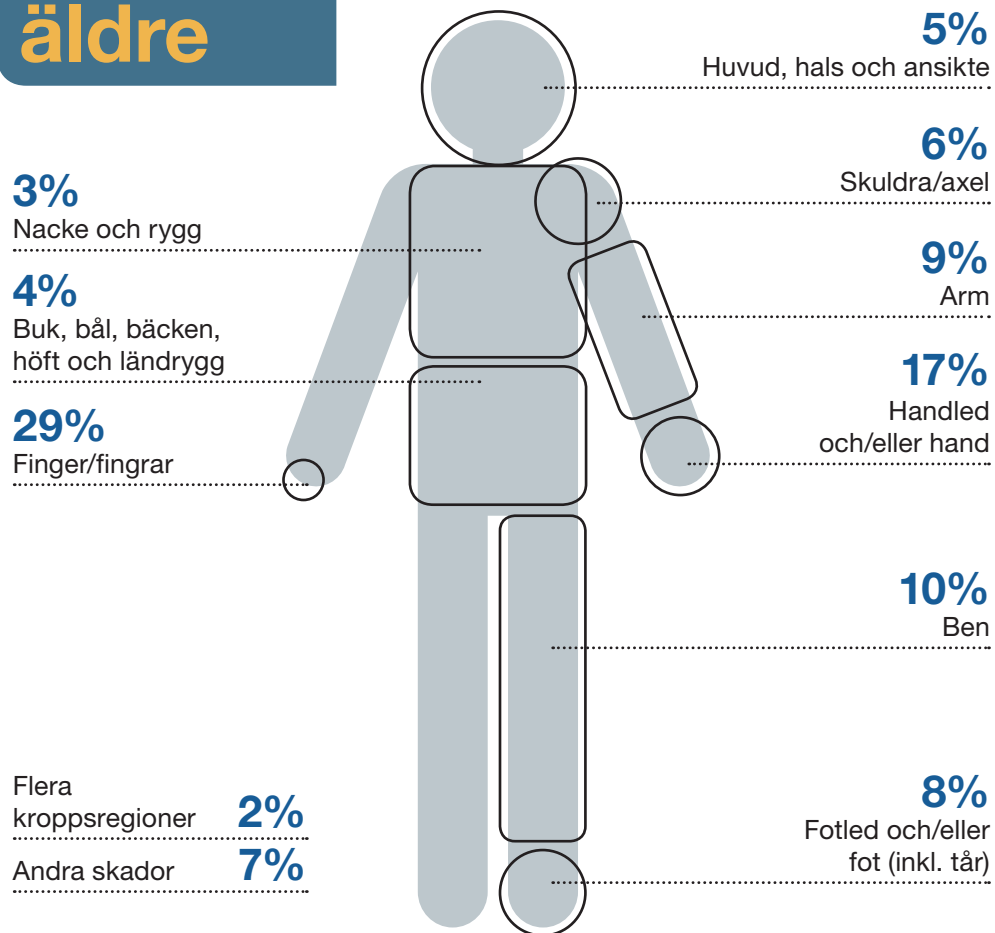


Bild 2

Fördelning på kroppen
av skador bland

äldre



Risk per 1 000 sysselsatta

För att kunna identifiera vilka yrkesgrupper som oftast råkar ut för arbetsskador bör en beräkning göras av hur många olyckor som inträffar per 1 000 sysselsatta.

Diagram 5

Risken att drabbas av en olycka för kvinnor och män, 2016.

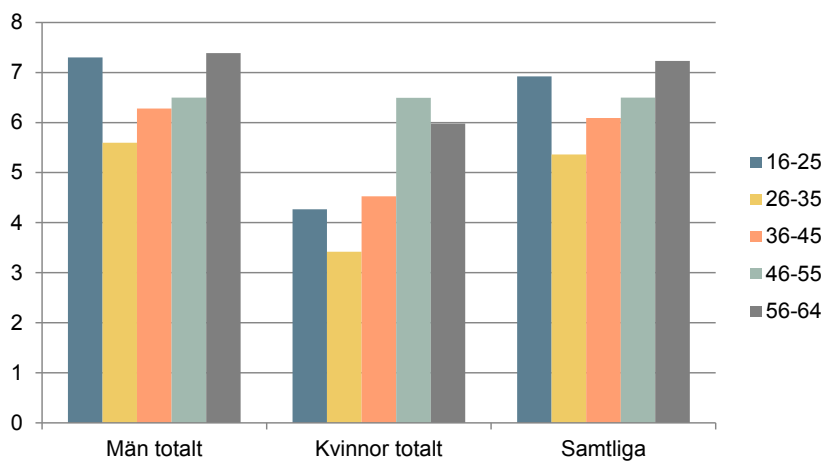


Diagram 5 visar att det totalt sett är de yngsta och de äldsta som har högst risk att råka ut för en olycka, vilket också stämmer med den generella skadeutvecklingen.

De yngre kvinnorna har relativt låg risk, medan de äldsta kvinnorna har lika stor risk som jämnåriga män. Ökningen av olyckor bland kvinnor i de äldre åldersgrupperna beror på en kraftig ökning av antalet *fallolyckor*.

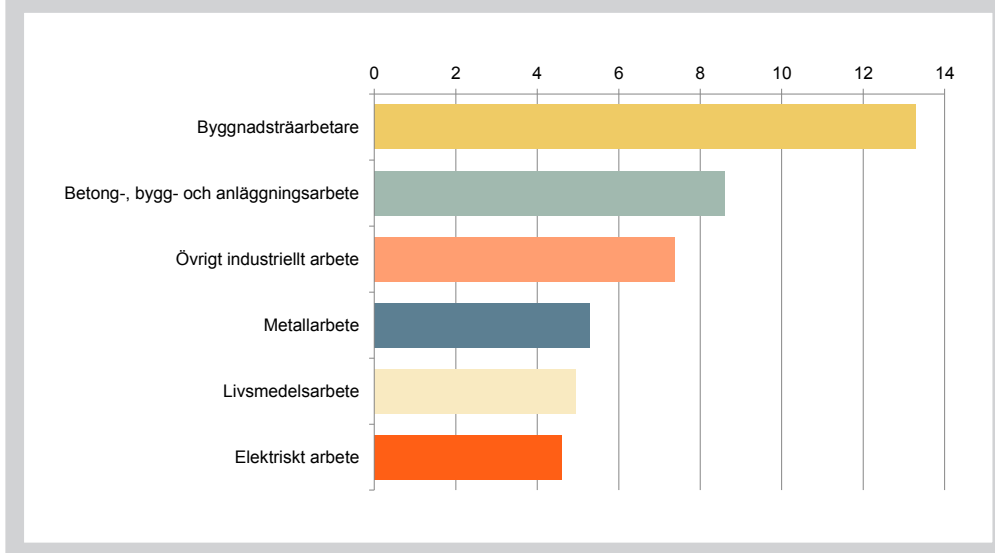
Skillnaderna är dock större mellan olika yrkesgrupper än vad de är mellan ålders-

grupper. De två yrkesgrupper som har högst risk är *byggnadsträarbetare* och *betong-, bygg- och anläggningsarbetare* (se diagram 6). Värt att notera är dock att alla byggjobb inte är lika riskfyllda, *elektriker* har till exempel en risk som bara är en tredjedel av *byggnadsträarbetarnas* risk.

Mest skadedrabbade är *byggnadsträarbetare*, som ligger högt i skadefrekvensen i samtliga tre händelsetyper redovisade i tidigare avsnitt.

Diagram 6

Risk för allvarliga olyckor fördelat på yrkesgrupp, 2016, 16–25 år.



För att se om det kan finnas könsskillnader gör vi en jämförelse mellan könen i de yrkesgrupper som har tillräckligt många kvinnor för att synas i statistiken, det vill säga *metallarbete* och *övrigt industriellt arbete*.

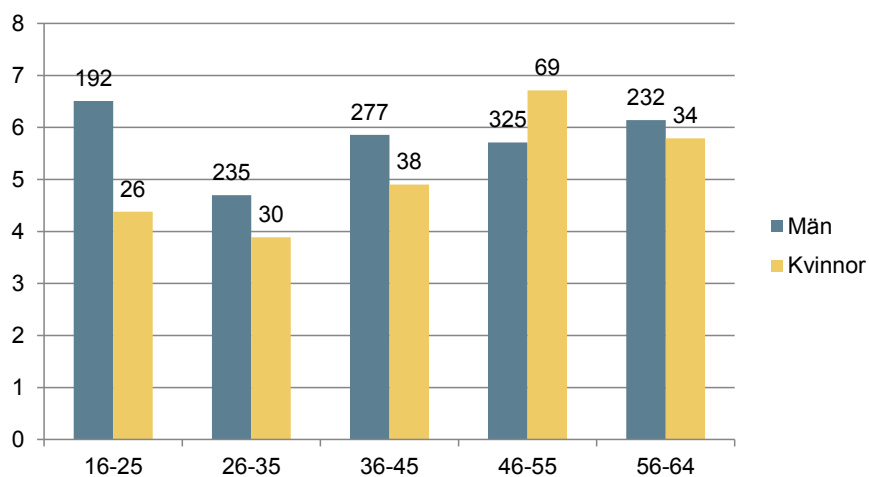
Diagram 7 visar skillnaden i risk för allvarliga olycksfall mellan män och kvinnor.

Bland de unga, 16–25 år är skillnaden i risk per 1 000 sysselsatta jämförelsevis stor mellan män och kvinnor.

Frågan man kan ställa sig är om det finns en könsskillnad bland unga när det gäller risktagande och kan det i så fall användas i det förebyggande arbetet?

Diagram 7

Risk att skadas för män respektive kvinnor inom *metallarbete/övrigt industriellt arbete*, 2016.



Antal olyckor redovisas ovanför staplarna.

Yrkesgrupper

| SSYK96 | Kod |
|--------------------------------------------------|------------|
| Murare | 7121 |
| Betongarbetare mfl | 7122 |
| Byggnadstråarbetare, inredningssnickare mfl | 7123 |
| Anläggningsarbete | 7124 |
| Övriga byggnads- och anläggningsarbetare | 7129 |
| Takmontörer | 7131 |
| Golvläggare mfl | 7132 |
| Isoleringsmontörer | 7133 |
| VVS-montörer mfl | 7135 |
| Installationselektriker mfl | 7136 |
| Övriga byggnadshantverkare | 7139 |
| Målare | 7141 |
| Lackerare | 7142 |
| Gjutare | 7211 |
| Svetsare och gasskärare | 7212 |
| Tunnplåtslagare | 7213 |
| Stålkonstruktionsmontörer och grovplåtslagare | 7214 |
| Riggare och kabelsplitsare | 7215 |
| Smeder | 7221 |
| Verktygsmakare mfl | 7222 |
| Verktygsuppsättare | 7223 |
| Slipare mfl | 7224 |
| Elmontörer och elreparatörer | 7241 |
| Garvare och skinnberedare | 7441 |
| Ugnsoperatörer mfl | 8121 |
| Valsverksoperatörer | 8122 |
| Värmebehandlingsoperatörer | 8123 |
| Tråddragare mfl | 8124 |
| Gjuterioperatörer | 8125 |
| Processoperatörer, glas- och keramiska produkter | 8130 |
| Sågverksoperatörer | 8141 |
| Processoperatörer, träfiberindustri | 8142 |
| Processoperatörer, pappersmassa | 8143 |
| Processoperatörer, papper | 8144 |
| Processoperatörer, kemisk basindustri | 8150 |
| Driftmaskinister mfl | 8160 |

| SSYK96 | Kod |
|------------------------------------------------------------------|------------|
| Industrirobotoperatörer | 8170 |
| Verktygsmaskinoperatörer | 8211 |
| Maskinoperatörer, läkemedelsindustri och hygien teknisk industri | 8221 |
| Maskinoperatörer, ammunitions- och sprängämnesindustri | 8222 |
| Maskinoperatörer, ytbehandling | 8223 |
| Maskinoperatörer, fotografiska produkter | 8224 |
| Övriga maskinoperatörer, kemisk-teknisk industri | 8229 |
| Maskinoperatörer, gummiindustri | 8231 |
| Maskinoperatörer, plastindustri | 8232 |
| Maskinoperatörer, trävaruindustri | 8240 |
| Maskinoperatörer, pappersvaruindustri | 8253 |
| Maskinoperatörer, garnberedning | 8261 |
| Maskinoperatörer, vävning och stickning | 8262 |
| Symaskinoperatörer | 8263 |
| Maskinoperatörer, blekning, färgning och tvättning | 8264 |
| Maskinoperatörer, skoindustri mm | 8265 |
| Övriga maskinoperatörer, textil-, skinn- och läderindustri | 8269 |
| Maskinoperatörer, kött- och fiskberedning | 8271 |
| Maskinoperatörer, mejeri | 8272 |
| Maskinoperatörer, kvarnindustri | 8273 |
| Maskinoperatörer, bageri och konfektyrindustri | 8274 |
| Maskinoperatörer, frukt- och grönsaksberedning | 8275 |
| Maskinoperatörer, sockerindustri | 8276 |
| Maskinoperatörer, te-, kaffe- och kakaoberedning | 8277 |
| Maskinoperatörer, bryggeri mm | 8278 |
| Maskinoperatörer, tobaksindustri | 8279 |
| Fordonsmontörer | 8281 |
| Montörer, el- och teleutrustning | 8282 |
| Montörer, metall-, gummi- och plastprodukter | 8283 |
| Montörer, träprodukter mm | 8284 |
| Montörer, papp- och textilprodukter mm | 8285 |
| Övriga maskinoperatörer och montörer | 8290 |
| Övrigt servicearbete utan krav på särskild yrkesutbildning | 9190 |
| Grovarbetare inom bygg och anläggning | 9310 |
| Handpackare och andra fabriksarbetare | 9320 |

| SSYK12 | Kod |
|---------------------------------------------------------------|------------|
| Träarbetare, snickare mfl | 7111 |
| Murare mfl | 7112 |
| Betongarbetare | 7113 |
| Anläggningsarbetare | 7114 |
| Ställningsbyggare | 7116 |
| Övriga byggnads- och anläggningsarbetare | 7119 |
| Takmontörer | 7121 |
| Golvläggare | 7122 |
| Isoleringsmontörer | 7123 |
| VVS-montörer mfl | 7125 |
| Kyl- och värmepumpstekniker mfl | 7126 |
| Målare | 7131 |
| Lackerare och industrimålare | 7132 |
| Gjutare | 7211 |
| Svetsare och gasskärare | 7212 |
| Byggnads- och ventilationsplåtslagare | 7213 |
| Tunnplåtslagare | 7214 |
| Stålkonstruktionsmontörer och grovplåtslagare | 7215 |
| Smeder | 7221 |
| Verktygsmakare | 7222 |
| Maskinställare och maskinoperatörer, metallarbete | 7223 |
| Slipare mfl | 7224 |
| Installations- och serviceelektriker | 7411 |
| Industrielektriker | 7412 |
| Maskinoperatörer, ytbehandling | 8121 |
| Valsverksoperatörer | 8122 |
| Övriga maskin- och processoperatörer vid stål- och metallverk | 8129 |

| SSYK12 | Kod |
|------------------------------------------------------------|------------|
| Maskinoperatörer, farmaceutiska produkter | 8131 |
| Maskinoperatörer, kemitekniska och fotografiska produkter | 8132 |
| Maskinoperatörer, gummiindustri | 8141 |
| Maskinoperatörer, plastindustri | 8142 |
| Maskinoperatörer, pappersvaruindustri | 8143 |
| Maskinoperatörer, blekning, färgning och tvättning | 8151 |
| Övriga maskinoperatörer, textil-, skinn- och läderindustri | 8159 |
| Maskinoperatörer, kött- och fiskberedningsindustri | 8161 |
| Maskinoperatörer, mejeri | 8162 |
| Maskinoperatörer, kvarn-, bageri- och konfektyrindustri | 8163 |
| Övriga maskinoperatörer inom livsmedelsindustri mm | 8169 |
| Processoperatörer, pappersmassa | 8171 |
| Processoperatörer, papper | 8172 |
| Operatörer inom sågverk, hyvleri och plywood mm | 8173 |
| Maskinoperatörer inom ytbehandling, trä | 8174 |
| Maskinoperatörer, påfyllning, packning och märkning | 8181 |
| Andra process- och maskinoperatörer | 8189 |
| Drifttekniker vid värme- och vattenverk | 8191 |
| Processövervakare, kemisk industri | 8192 |
| Processövervakare, metallproduktion | 8193 |
| Övriga drifttekniker och processövervakare | 8199 |
| Fordonsmontörer | 8211 |
| Montörer, elektrisk och elektronisk utrustning | 8212 |
| Montörer, metall-, gummi- och plastprodukter | 8213 |
| Montörer, träprodukter | 8214 |
| Övriga montörer | 8219 |
| Grovarbetare inom bygg och anläggning | 9310 |
| Handpackare och andra fabriksarbetare | 9320 |



Trygghet på jobbet för fyra miljoner människor

POSTADRESS **AFA Försäkring 106 27 Stockholm** BESÖKSADRESS **Klara Södra Kyrkogata 18**
KUNDCENTER **0771-88 00 99** VX **08-696 40 00** FAX **08-696 45 45** INTERNET **www.afaforsakring.se**