


Arbetsolyckor och sjukskrivningar i byggbranschen

Mars 2017

afa
FÖRSÄKRING





AFA Försäkring ger trygghet och ekonomiskt stöd vid sjukdom, arbetsskada, arbetsbrist, dödsfall och föräldraledighet. Våra försäkringar är bestämnda i kollektivavtal mellan arbetsmarknadens parter och vi försäkrar 4,5 miljoner människor i privat näringsliv, kommuner, landsting och regioner.

AFA Försäkring drivs utan vinstsyfte. Vi förvaltar cirka 200 miljarder kronor för att säkerställa framtida utbetalningar till våra försäkrade. En viktig del av vår verksamhet är att stödja forskning och projekt som aktivt syftar till att förbättra arbetsmiljön.

AFA Försäkring har cirka 650 medarbetare och ägs av Svenskt Näringsliv, LO och PTK.

Vi arbetar förebyggande

Totalt satsar arbetsmarknadens parter genom AFA Försäkring cirka 150 miljoner kronor per år på stöd till forskning och utveckling inom arbetsmiljö och hälsa. Det gör oss till en av Sveriges främsta anslagsgivare inom området. Resultaten av forskningen omsätts i praktisk handling genom förebyggande arbetsmiljösatsningar.

För att säkerställa att vi stödjer relevant forskning analyserar vi statistik från de försäkringsfall som vi administrerar. Statistiken hämtar vi ur vår skadedatabas där det finns information om 13 miljoner försäkringsärenden. Skadedatabasen ger oss stor kännedom om vilka skador och sjukdomar som är vanligt förekommande i olika sektorer och yrkesgrupper.

För att göra informationen tillgänglig för alla presenterar vi varje år aktuell statistik i vår arbetsskaderapport och fyra delrapporter. Arbetsskaderapporten är mer generell medan delrapporterna belyser mer specifika områden, till exempel arbetsskador i byggbranschen, som den här rapporten.

INNEHÅLL

Bakgrund	5
Sammanfattning och slutsatser	6
Om rapporten	8
Arbetsolyckor i byggbranschen	10
Hur går olyckorna till?	15
Betong- bygg och anläggningsarbete	16
Byggnadsmålare	21
Byggnadsträarbetare	25
Elektriskt arbete	29
Isolerings- och VVS-montörer	33
Relativ frekvens, antal olyckor per 1 000 sysselsatta	36
Olycksfrekvenser i olika åldersgrupper	39
Godkända arbetssjukdomar i byggbranschen	42
Sjukskrivningar i byggbranschen	44

Bakgrund

På den svenska arbetsmarknaden är yrken inom byggbranschen bland de mest skadedrabbade, både vad gäller arbetsolyckor och arbetssjukdomar. Vi väljer därför att särskilt uppmärksamma yrken inom byggbranschen i denna rapport och redovisa utvecklingen av olyckor och arbetssjukdomar under de senaste åren. Vi fokuserar också på hur olyckorna har gått till och vilka konsekvenser de lett till. Rapporten kan användas som underlag för förebyggandearbete. Vi har även studerat sjukskrivningar som ersatts av AFA Försäkrings sjukförsäkring.

I internationella jämförelser ligger ändå Sverige lågt när det gäller arbetsplatsolyckor. Vid en jämförelse av olycksfrekvenser med andra EU-länder, ligger Sverige långt under genomsnittet. Siffror från EU:s statistikbyrå Eurostat visar bland annat att för sektorn industri, bygg- och service var frekvensen 1 927 olycksfall (utan dödlig utgång) per 100 000 sysselsatta i EU15-länderna 2014. I Sverige var motsvarande siffra 745 olyckor per 100 000 sysselsatta. För dödsolyckor var motsvarande siffror 2,08 i EU15 och 1,26 i Sverige, (Eurostat, 2017).

Arbetsmiljön i byggbranschen skiljer sig från övriga branscher, främst på grund av att arbetsmiljön ofta är tillfällig eftersom miljön på en byggarbetsplats hela tiden förändras. Man arbetar ofta i projekt med flera olika entreprenörer i samma riskmiljö.

När det gäller olycksstatistiken saknar vi dock information om kringliggande faktorer, som till exempel antal entreprenörer på en given byggarbetsplats.

Sammanfattning och slutsatser

Yrkesgrupper inom byggbranschen är bland de mest skadedrabbade på den svenska arbetsmarknaden.

Under 2014 inträffade i genomsnitt 2,5 allvarliga olyckor per 1 000 sysselsatta på hela arbetsmarknaden, för yrkena inom bygg var motsvarande siffra 7,7 allvarliga olyckor per 1 000 sysselsatta.


Yrken inom bygg står för cirka 5 procent av de sysselsatta, men cirka **30 procent av alla godkända arbetsjukdomar.**

De vanligaste olyckorna i byggbranschen är olika typer av **fallolyckor och olyckor med maskiner och verktyg.**

Det är vanligt förekommande med **fallolyckor från höjd**, såsom fall från stegar och bockar.

Olyckor med maskiner och verktyg orsakas ofta av **bormaskiner och sågar**, både handhållna och stationära.





Olyckor med maskiner och verktyg leder ofta till **skador i fingrarna.**

Unga i åldrarna 16–25 år skadar sig oftare på maskiner och verktyg. Ungas risk är 1,5 gånger högre än genomsnittets.

Unga i åldrarna 16–25 år skadar sig oftare på grund av att de skär sig på knivar eller andra föremål. Ungas risk är 1,9 gånger högre än genomsnittets.

Äldre i åldrarna 56–64 år skadar sig oftare på grund av olika typer av fallolyckor. Äldres risk är 1,5 gånger högre än genomsnittets.

Relativa frekvensen av långa sjukfall skiljer sig inte nämnvärt mellan byggbranschen och övriga arbetsmarknaden.

Det är vanligare att män i byggbranschen sjukskrivs på grund av muskuloskeletala diagnoser jämfört med övriga män. Psykiska diagnoser är mindre vanliga i byggbranschen än i andra yrken.

Om rapporten

Statistiken i rapporten bygger på försäkringsärenden bland sysselsatta inom byggbranschen. Vi har valt att definiera byggbranschen som följande yrkesgrupper:

- **Betong- bygg och anläggningsarbete**
- **Byggnadsmålare**
- **Byggnadsträarbetare**
- **Elektriskt arbete**
- **Isolerings- och VVS-montörer**

Yrkesgrupperna i rapporten baseras på standard för svensk yrkesklassificering, SSYK. (Statistiska Centralbyrån, 2012). En komplett lista över yrken som ingår finns på **sidan 46**.

Under 2015 gick AFA Försäkring över från den gamla standarden SSYK96 till den nya standarden SSYK12. Det innebär ett tidsseriebrott i statistiken och att vissa yrken inte är fullt jämförbara över åren.

Majoriteten av skadorna har inträffat bland anställda i privat sektor, men det finns även skador i kommunal och i statlig sektor.

I rapporten behandlas både arbetsskador (olyckor och arbetssjukdomar) och sjukfall.



Arbetsskador

Grunden för statistiken om arbetsskador i rapporten, det vill säga arbetsolycksfall och arbetssjukdomar är skador som har gett ersättningar från Trygghetsförsäkring vid arbetsskada, TFA, TFA-KL och PSA. Vi har studerat 30 733 olyckor varav 10 259 allvarliga olyckor som har inträffat under åren 2010–2015 och 1 089 godkända arbetssjukdomar som har visat sig under åren 2010–2015.

Med en allvarlig arbetsolycka menas att olyckan har lett till fler än 30 dagars sjukskrivning eller motsvarande läkningstid och/eller medicinsk invaliditet. Medicinsk invaliditet är ett försäkringsmedicinskt mått som anges i procent (%). Det är ett mått på den bestående kroppsliga funktionsnedsättningen till följd av arbetsskadan. Den medicinska invaliditetsgraden avgörs först då skadan har nått ett tillstånd då inga förändringar förväntas. Fram till dess görs en preliminär uppskattning av skadans svårighetsgrad.

Arbetsskadeförsäkringen

Trygghetsförsäkring vid arbetsskada, TFA, omfattar samtliga anställda inom avtalsområdena Svenskt Näringsliv/LO/PTK och Kooperationen. TFA-KL omfattar samtliga anställda i kommuner, landsting/regioner, Svenska kyrkan och Pactaföretag. AFA Försäkring har också uppdraget att administrera och reglera arbetsskador i enlighet med det statliga personskadeavtalet (PSA), och har därför information om i stort sett alla anmälda arbetsskador i Sverige.

Långa sjukfall

Grunden för avsnittet om långa sjukfall är ersatta sjukfall i AFA Försäkrings sjukförsäkring, avtalsgruppsjukförsäkring AGS och AGS-KL. Vi har studerat 33 000 långa sjukfall (insjuknande år 2007–2015). Med ett långt sjukfall menar vi en sjukskrivning som har pågått i minst tre månader eller lett till sjuk- eller aktivitetsersättning, kallad månadsersättning hos AFA Försäkring. Aktivitetsersättning är en tidsbegränsad ersättning som kan beviljas till unga i åldrarna 19–29 år.

AFA Försäkrings skadedatabas är en dynamisk databas. Det betyder att skador kan rapporteras in i efterhand vilket innebär en viss eftersläpning i inflödet av våra ärenden.

Sjukförsäkringen

Avtalsgruppsjukförsäkringen AGS och AGS-KL, omfattar arbetare inom avtalsområdet Svenskt Näringsliv/LO, Kooperationen, anställda i kommuner, landsting/regioner, Svenska kyrkan och Pactaföretag. Pacta är en arbetsgivarorganisation för företag som är verksamma inom kommun- och landstingsnära verksamheter. Försäkringen omfattar däremot inte statligt anställda eller tjänstemän inom det privata avtalsområdet.

Arbetsolyckor i byggbranschen

I **tabell 1 – tabell 5** redovisas utvecklingen av antal olyckor i de utvalda yrkesgrupperna.

Utvecklingen för godkända anmälda arbetsskador har varit stigande. Att notera är de förändringar som gjordes i försäkringen 2012, vilket innebar att det var möjligt att få ersättning för mindre belopp än tidigare. Detta ledde troligtvis till att fler lättare skador anmäldes. Ett förenklat anmälningssätt, via webb, kan också ha bidragit till fler anmälningar.

För de flesta av de nedan redovisade yrkesgrupperna har dock ökningstakten varit låg de senaste åren, och *elektriskt arbete* har till och med haft en svag nedgång.

Tabell 1



Antal olyckor inom yrkesgruppen Betong-, bygg- och anläggningsarbete fördelat på kön och skadans allvar.								
	Kön	2010	2011	2012	2013	2014	2015	Totalsumma
Sjukskriven < 31 dagar		796	1 246	1 466	1 662	1 691	1 646	8 507
Varav	Män	774	1 197	1 414	1 597	1 622	1 588	8 192
	Kvinnor	22	49	52	65	69	58	315
Sjukskriven > 30 dagar		255	268	268	304	319	358	1 772
Varav	Män	250	257	261	297	310	350	1 725
	Kvinnor	5	11	7	7	9	8	47
Dödsfall på grund av arbetsskada		3	3	1	7	3	2	19
Varav	Män	3	3	1	7	3	2	19
Medicinsk invaliditet		356	468	476	484	419	488	2 691
Varav	Män	344	455	468	482	408	480	2 637
	Kvinnor	12	13	8	2	11	8	54
Antal olyckor		1 410	1 985	2 211	2 457	2 432	2 494	12 989

Tabell 2



Antal olyckor inom yrkesgruppen Byggnadsmålare fördelat på kön och skadans allvar.								
	Kön	2010	2011	2012	2013	2014	2015	Totalsumma
Sjukskriven < 31 dagar		72	94	116	153	164	173	772
Varav	Män	58	78	104	134	144	156	674
	Kvinnor	14	16	12	19	20	17	98
Sjukskriven > 30 dagar		33	25	40	35	36	52	221
Varav	Män	31	25	37	34	32	51	210
	Kvinnor	2		3	1	4	1	11
Medicinsk invaliditet		28	49	41	51	32	40	241
Varav	Män	25	48	36	44	31	36	220
	Kvinnor	3	1	5	7	1	4	21
Antal olyckor		133	168	197	239	232	265	1 234

Tabell 3



Antal olyckor inom yrkesgruppen Byggnadssträarbetare fördelat på kön och skadans allvar.								
	Kön	2010	2011	2012	2013	2014	2015	Totalsumma
Sjukskriven < 31 dagar		485	789	891	1 030	1 117	1 178	5 490
Varav	Män	478	770	872	1 019	1 093	1 150	5 382
	Kvinnor	7	19	19	11	24	28	108
Sjukskriven > 30 dagar		183	170	166	181	188	220	1 108
Varav	Män	181	168	163	181	185	219	1 097
	Kvinnor	2	2	3		3	1	11
Dödsfall på grund av arbetsskada		2		1		1		4
Varav	Män	2		1		1		4
Medicinsk invaliditet		338	380	394	378	365	380	2 235
Varav	Män	335	378	387	372	360	371	2 203
	Kvinnor	3	2	7	6	5	9	32
Antal olyckor		1 008	1 339	1 452	1 589	1 671	1 778	8 837

Tabell 4



Antal olyckor inom yrkesgruppen Elektriskt arbete fördelat på kön och skadans allvar.								
	Kön	2010	2011	2012	2013	2014	2015	Totalsumma
Sjukskriven < 31 dagar		353	553	669	757	814	757	3 903
Varav	Män	344	541	645	727	788	728	3 773
	Kvinnor	9	12	24	30	26	29	130
Sjukskriven > 30 dagar		89	73	58	99	84	77	480
Varav	Män	87	72	56	98	81	76	470
	Kvinnor	2	1	2	1	3	1	10
Dödsfall på grund av arbetsskada		1	3		1	1		6
Varav	Män	1	3		1	1		6
Medicinsk invaliditet		122	133	136	130	111	100	732
Varav	Män	119	131	136	127	107	97	717
	Kvinnor	3	2		3	4	3	15
Antal olyckor		565	762	863	987	1 010	934	5 121

Tabell 5



Antal olyckor inom yrkesgruppen Isolerings- och VVS-montörer fördelat på kön och skadans allvar.								
	Kön	2010	2011	2012	2013	2014	2015	Totalsumma
Sjukskriven < 31 dagar		175	254	274	318	349	432	1 802
Varav	Män	175	251	268	311	348	427	1 780
	Kvinnor		3	6	7	1	5	22
Sjukskriven > 30 dagar		45	34	47	65	51	65	307
Varav	Män	45	34	47	65	48	64	303
	Kvinnor					3	1	4
Dödsfall på grund av arbetsskada						1		1
Varav	Män					1		1
Medicinsk invaliditet		45	62	79	68	75	113	442
Varav	Män	44	60	79	67	73	112	435
	Kvinnor	1	2		1	2	1	7
Antal olyckor		265	350	400	451	476	610	2 552



SLINTA SÅRSKADA
BORRMASKIN HALKA LOSSNADE
TILL CIRKELSÅG SÅGA
NÖP SKADADE KLIVA NÄR SKA DEN
FRÅN SÅGEN SKÄRA SKA DEN
VINKELSLIP UNDER ANVÄNDA HÅL HANDSKEN
HÅLLA TRAMPA TA GOLV ARBETADE TAPPA
RAMLA BORT INTE HA GÅ SIG KOM FOT KAPA
GJORDE STEN HUVUD VÄG HÖGG ARM MASKIN PLÅT SLÄPPA
FAST SVETSA FRAM ÖVER BEN KNÄ GENOM
MOT UT ÖGA HAN ÅT SÅGKLINGA NER DROG
BLI BRÅDA ARMERINGSJÄRN SATT UR FALLA
TAG MIN MITT SLIPA KÖRA TILLBAKA
RUNT SNUBBLA ANSIKTE BORRA TUMME
STÅ SLIPMASKIN TRÄFFA KUND MIG
KLÄMMA HAND SLÅ
BETONG FÅ BILMASKIN MELLAN
FINGER FASTNA

Hur går olyckorna till?

I det här avsnittet beskriver vi de vanligaste orsakerna bakom arbetsplatsolyckor i byggbranschen.

De olika yrkesgrupperna har en gemensam arbetsplats, men arbetar med olika uppdrag. Detta innebär att många av riskområdena är gemensamma för yrkesgrupperna, till exempel risken för fallskador, medan andra är mer yrkes-specifika, exempelvis har elektrikerna mycket högre risk att få en elrelaterad skada.

Den skadade anger händelseförloppet i fritext, till exempel:

”Stod och sågade reglar i bitar med kapsåg, Emex AS Maxicut 1500. Råkade få handen för långt fram så jag fick in fingrarna i klingan.”

Med hjälp av fritexterna delas olyckorna in i kategorier som vi kallar händelsetyper.

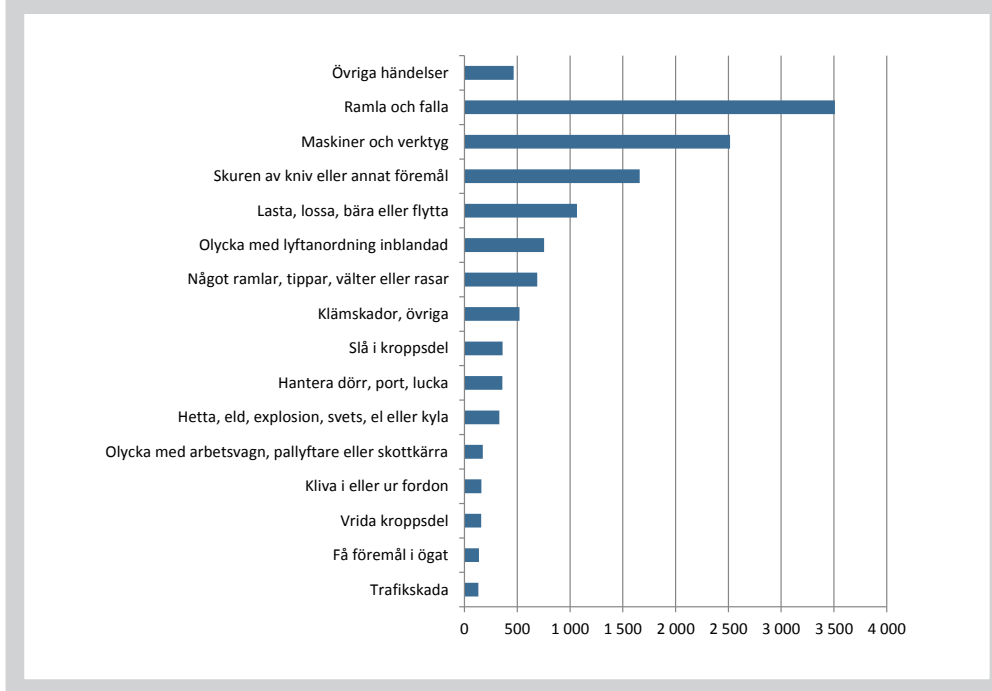
I detta avsnitt redovisas de vanligaste händelsetyperna i de fem yrkesgrupperna.



BETONG- BYGG OCH ANLÄGGNINGSARBETE

Diagram 1

Olyckor som har inträffat under 2010–2015 fördelade efter händelsetyp, Betong, bygg- och anläggningsarbete. Antal olyckor: 12 989 st.



Den vanligaste olyckstypen är att *ramla och falla*, följt av olyckor med *maskiner och verktyg*.

Olyckor med maskiner innefattar också olyckor som har inträffat när man ramlar efter att man har klivit in eller ut ur en maskin.

Drygt 34 procent av alla olyckor har klassats som allvarliga och 60 procent av de allvarliga olyckorna har lett till medicinsk

invaliditet. Dock skiljer sig fördelningen markant mellan de två vanligaste händelsetyperna. För *ramla och falla* är det högre tal för allvarliga skador (44 procent) och 48 procent av dessa leder till medicinsk invaliditet. För *maskiner och verktyg*, är andelen allvarliga skador 34 procent, men av dessa har 73 procent lett till medicinsk invaliditet. För den tredje vanligaste händelsetypen, *skuren*, är fördelningen 28 procent och 83 procent, det vill säga, skär du dig är sannolikheten stor att det blir en bestående skada.



Ordet "fastna" förekommer i 11 procent av beskrivningarna. Ett vanligt scenario är att borren nyper fast vilket ger en oönskad hastig vridning av bormaskinen som skadar händer/armar. Ytterligare en vanlig orsak är att man klämmer sig vid olika arbetsmoment.

Vid fall är det vanligt att man hakar i något, vilket åstadkommer förlorad balans.

Exempel på händelseförlopp

Betongarbetare **Man, 54 år**

"Jag bockade järn vid en bockmaskin. Fastnade med handsken i en bockningstrissa och krossade fingertoppen."

Diagnos:
*Traumatisk amputation av annat
enstaka finger (komplett) (partiell).*

Allvarlighet:
Medicinsk invaliditet.



Murare **Man, 21 år**

"Borrade hål med en bilmaskin. Borren fastnade och vred runt handen."

Diagnos:
*Fraktur på andra och icke
specificerade delar av
handled och hand.*

Allvarlighet:
Sjukskriven > 30 dagar.



Övrig byggnads- och anläggningsarbetare **Man, 34 år**

*"Byggede ställning. Steg utanför upplag
för plank. Plankan vippade, föll mot
marken."*

Diagnos:
Kontusion på höft.

Allvarlighet:
Sjukskriven < 31 dagar.



Betongarbetare **Man, 65 år**

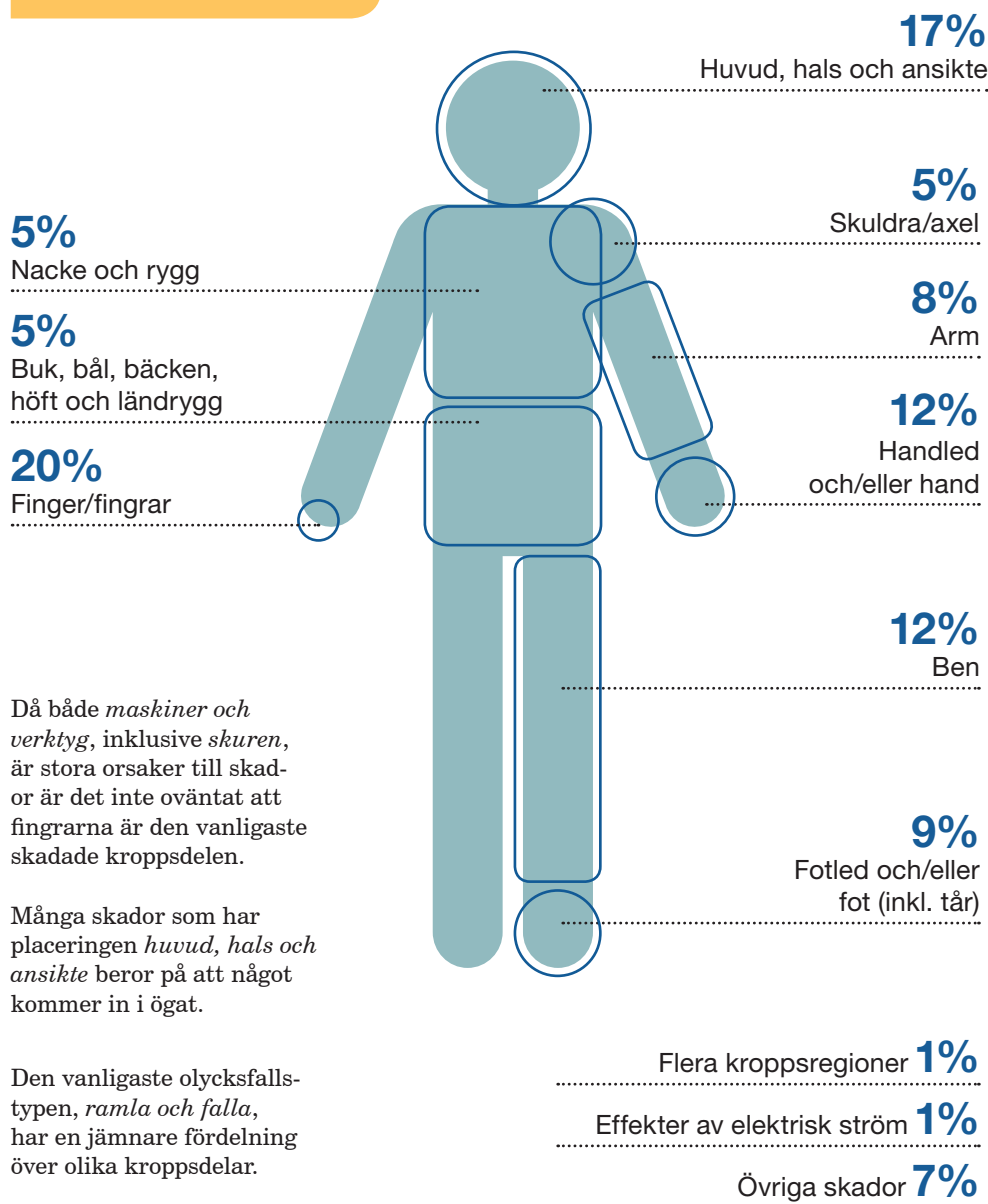
*"Armerade. Fastnade med foten i ett
armeringsjärn, föll framåt och tog
emot mig med handen."*

Diagnos:
*Fraktur på andra och icke
specificerade delar av handled och
hand.*

Allvarlighet:
Sjukskriven > 30 dagar.



Var sitter skadorna?

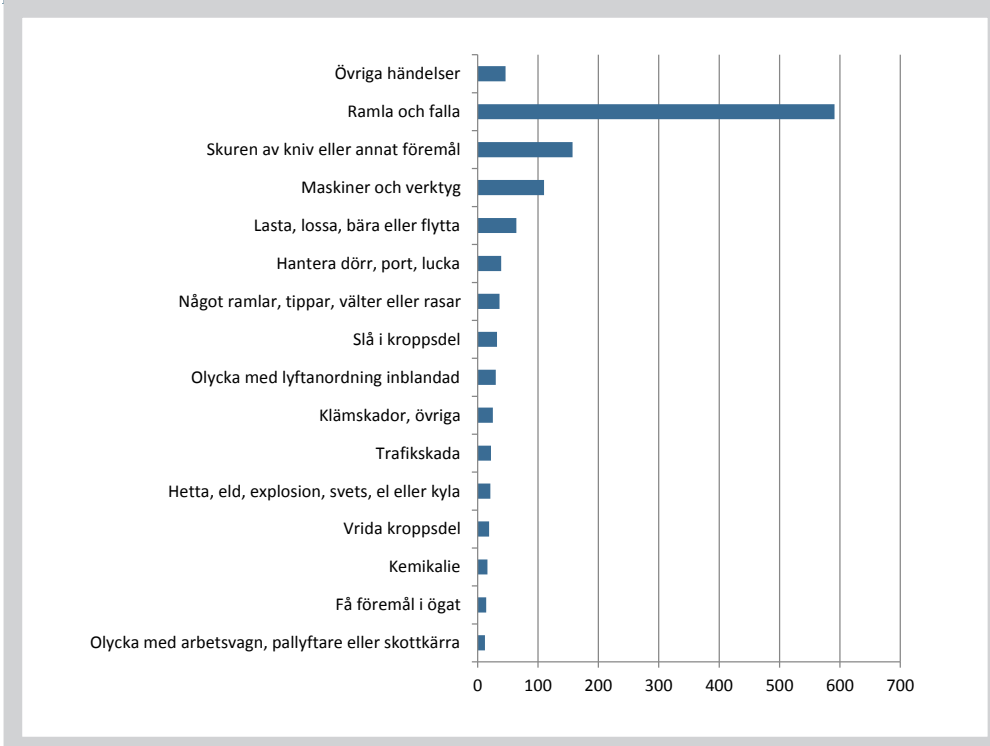




BYGGNADSMÅLARE

Diagram 2

Olyckor som har inträffat under 2010–2015 fördelade efter händelsetyp, Byggnadsmålare.
Antal olyckor: 1 234 st.



Målare skadar sig oftast på grund av att de ramlar eller faller. Nästan hälften av målarnas skador orsakas av detta. För allvarliga skador är andelen än högre, 60 procent. Medicinsk invaliditet är vanligast förekommande vid maskinhantering och skärskador. Sådana typer av skador leder i cirka 80 procent av alla allvarliga skador till bestående men.

BYGGNADSMÅLARE

Exempel på händelseförlopp

Det vanligaste är fall och då handlar det ofta om fall från bockar. 17 procent av fallolyckorna har lett till medicinsk invaliditet. I 12 procent av fallolyckorna förekommer order "bock" i händelseförloppet.

Målare
Man, 60 år

"Jag spacklade tak i trapphus. Bocken föll ner i trappan."

Diagnos:
Fraktur på revben.

Allvarlighet:
Sjukskriven
> 30 dagar.



Målare
Man, 52 år

"Jag tapetserade. Jag slant på en trappbock och föll."

Diagnos:
Fraktur på övre delen av tibia.

Allvarlighet:
Medicinsk invaliditet.



Målare
Man, 32 år

"Jag målade en garagevägg och stod på en stege som kanade iväg och jag föll 4 meter."

Diagnos:
Skada, ospecificerad.

Allvarlighet:
Sjukskriven
> 30 dagar.



Den andra vanliga orsaken till skador är att skära sig. Dels med kniv, men också med spackelspaden som är oväntat vass, och ger upphov till många skärskador. Medicinsk invaliditet är ett vanligt utfall för skador från vassa föremål, (77 procent).

Målare
Man, 20 år

"Jag rengjorde spackelspadar och slant och skar mig på fingret."

Diagnos:
Sårskada på finger (fingrar) utan skada på nagel.

Allvarlighet:
Medicinsk invaliditet.



Målare
Man, 32 år

"Tapetsering. Jag skar mig på tapetkniven. Sårskada höger tumme."

Diagnos:
Sårskada på handled och hand med icke specificerad lokalisation.

Allvarlighet:
Sjukskriven
> 30 dagar.



Målare
Kvinna, 26 år

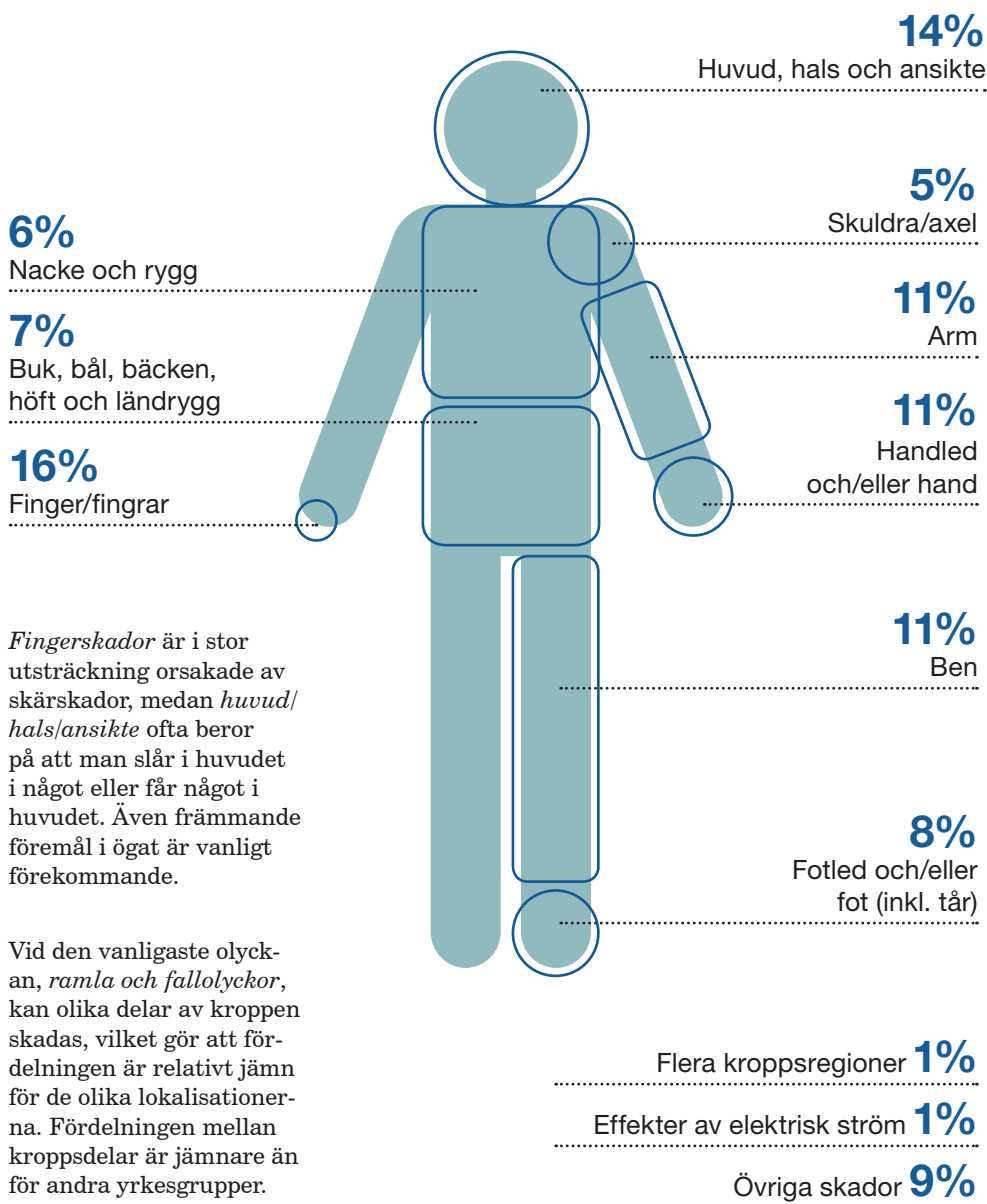
"Skulle öppna en kittub. Slant och skar mig på kniven."

Diagnos:
Sårskada på övre extremitet, nivå ospecificerad.

Allvarlighet:
Sjukskriven
< 31 dagar.



Var sitter skadorna?

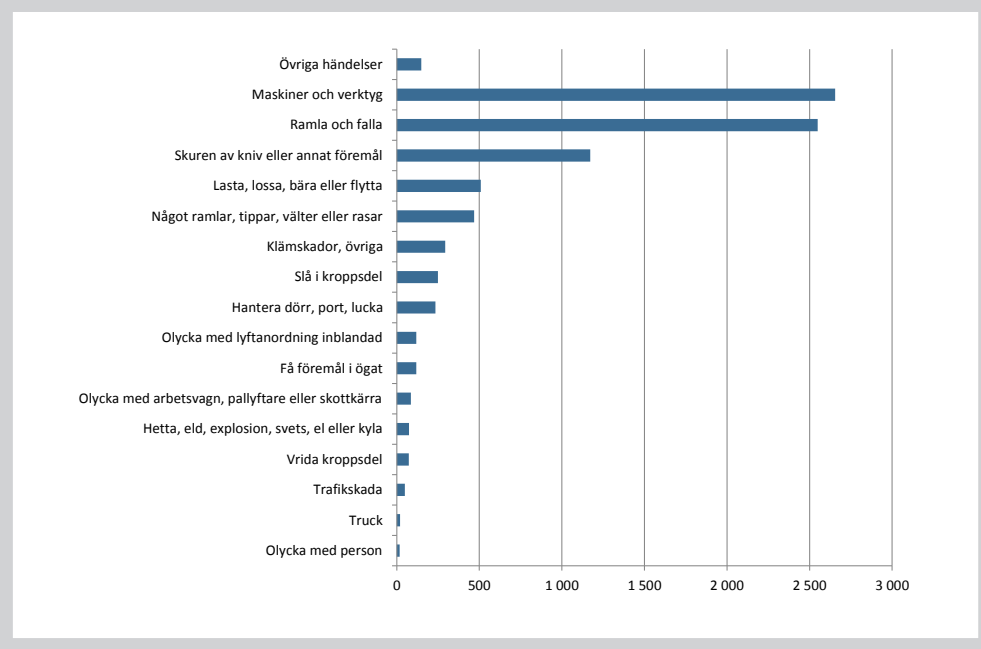




BYGGNADSTRÄARBETARE

Diagram 3

Olyckor som har inträffat under 2010–2015 fördelade efter händelsetyp, Byggnadsträarbetare.
Antal olyckor: 8 837 st.



Bland byggnadsträarbetare är olyckor med *maskiner och verktyg* den vanligaste orsaken till skador. I beskrivningarna förekommer ordet "slinta" i cirka 30 procent av fallen och 26 procent av olyckorna har lett till medicinsk invaliditet.

De två farligaste verktygen är sågar, av alla de slag, och knivar. Bland sågarna är det många skador med cirkelsågar och tigersågar när det gäller handhållna verktyg och klyvsågen när det gäller stationära maskiner.

Ramla och falla är den nästa vanligaste orsaken till skador. Fallolyckor från högre höjder, till exempel från ställningar, är vanligare i denna yrkesgrupp än i de andra byggyrkesgrupperna.

Skärskadorna är i stor utsträckning orsakade av att kniven slinter och ger skador på *finger/händer, armar*. I många fall, 8 av 10, ger dessa skador upphov till medicinsk invaliditet.

Exempel på händelseförlopp

Byggnadsträarbetare
Man, 61 år

"Biten jag sågade med cirkelsåg slog tillbaka och slog av fingret."

Diagnos:
Traumatisk amputation av annat enstaka finger (komplett) (partiell).

Allvarlighet:
Medicinsk invaliditet.



Byggnadsträarbetare
Man, 22 år

"Fastnade med handsken och gled in i sågklingan. Kapade av senor, nerver och ben i vänster pekfinger samt fick skärskador även i långfinger och lillfinger."

Diagnos:
Fraktur på handled och hand.

Allvarlighet:
Medicinsk invaliditet.



Byggnadsträarbetare
Man, 19 år

"Jag satte nockplåt på ett tak, utan sele. Det var halt på taket på grund av snö och jag gled med fötterna och ramlade ner från taket."

Diagnos:
Ytlig skada på halsen med icke specificerad lokalisation.

Allvarlighet:
Sjukskriven > 30 dagar.



Byggnadsträarbetare
Man, 38 år

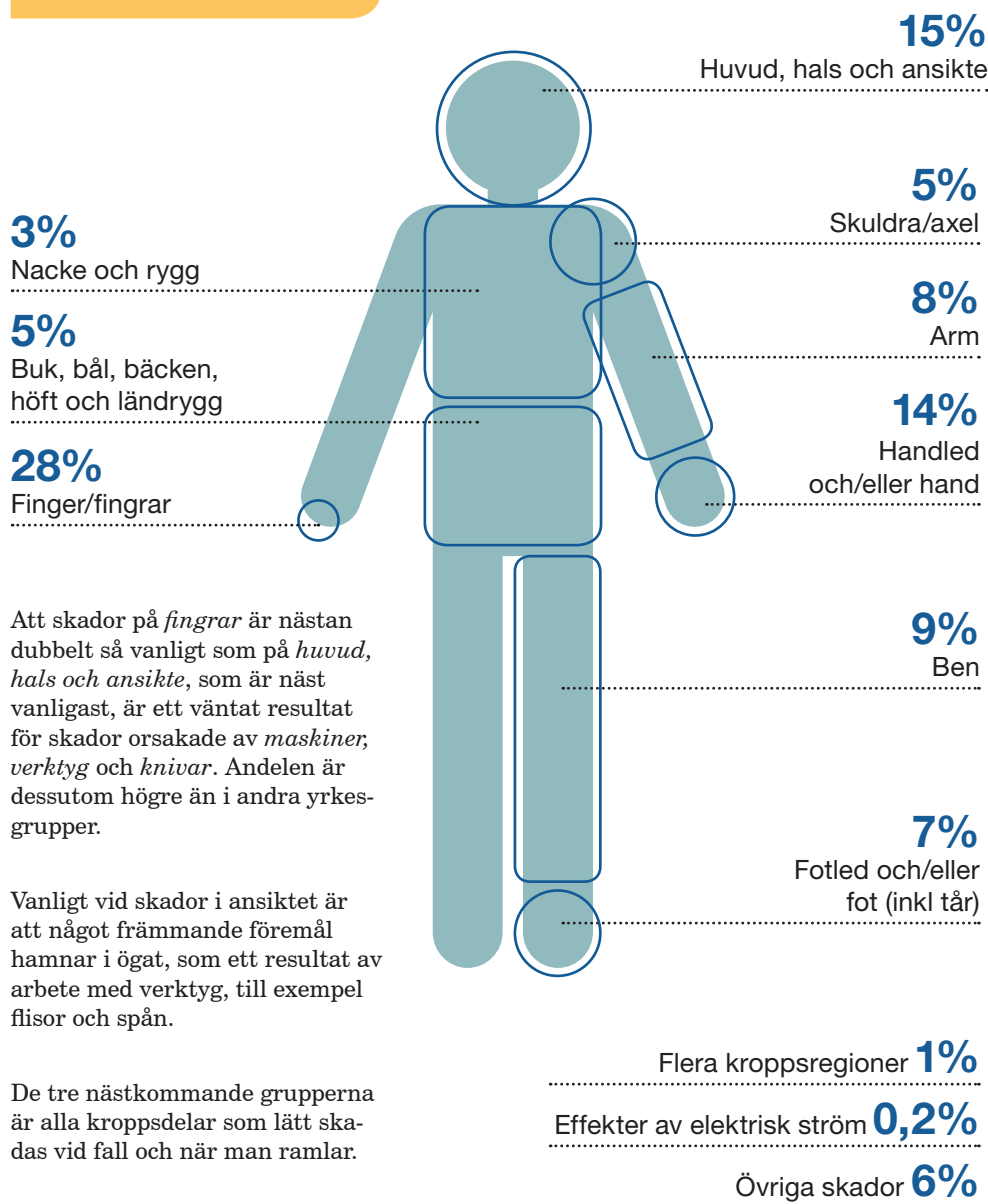
"Jag skar med en gipskniv. Jag slant. Jag skar mig i handen."

Diagnos:
Sårskada på finger (fingrar) utan skada på nagel.

Allvarlighet:
Medicinsk invaliditet.



Var sitter skadorna?

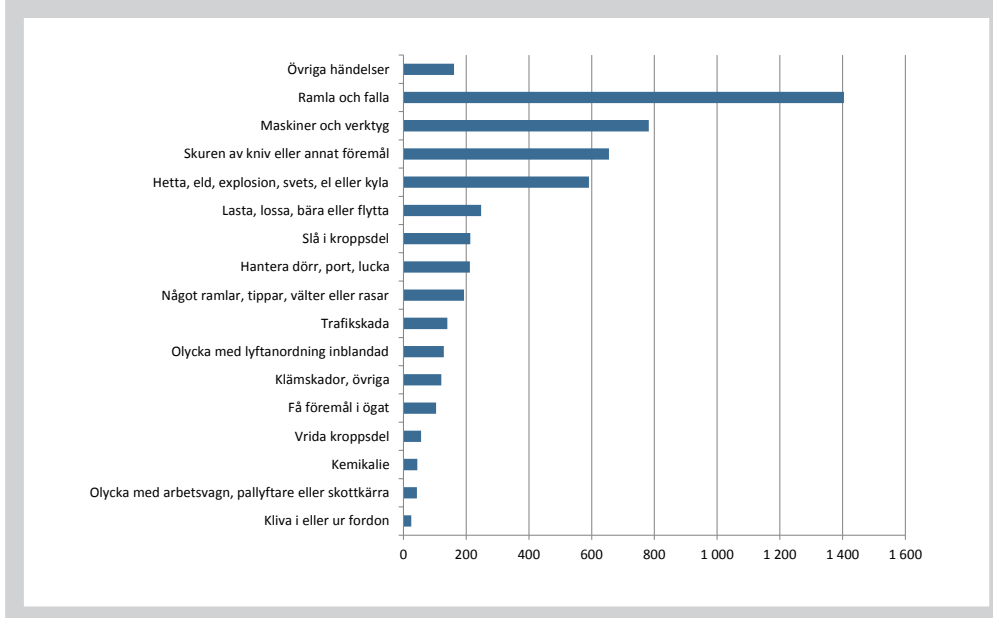




ELEKTRISKT ARBETE

Diagram 4

Olyckor som har inträffat under 2010–2015 fördelade efter händelsetyp, Elektriskt arbete.
Antal olyckor: 5 121 st.



Även för elektriker är den vanligaste händelsetypen *ramla och falla*, följt av *maskiner och verktyg*. Det speciella för denna yrkesgrupp är de elrelaterade skadorna som står för 17 procent av alla olyckor. Dock är dessa i lägre grad än andra händelsetyper allvarliga.

Fallolyckorna är vanligast från lägre höjd, från stegar och bockar.

”Slinta” finns i 22 procent av anmälningarna som gäller *maskiner och verktyg*, och i 45 procent av alla skador i kategorin *skuren*.

Borrmaskin är ett av de vanligaste olycksverktygen när det gäller *maskiner och verktyg*, medan kniv är en stor orsak till skadorna inom *skuren*.

Exempel på händelseförlopp

Installationselektriker
Man, 37 år

"Arbetade med installation från stege. Stegen gled undan och jag föll i golvet."

Diagnos:
Kontusion på andra och icke specificerade delar av underben.

Allvarlighet:
Sjukskriven > 30 dagar.



Installationselektriker
Man, 33 år

"Anslöt en kabel till ett elskåp. Kortslutning. Ljusbåge träffade ansiktet."

Diagnos:
Effekter av elektrisk ström.

Allvarlighet:
Sjukskriven > 30 dagar.



Installationselektriker
Man, 28 år

"Kabeldragning. Borrade i taket. Fick en metallbit i ögat."

Diagnos:
Främmande kropp i ögats yttre delar med icke specificerad lokalisation.

Allvarlighet:
Sjukskriven < 31 dagar.



Installationselektriker
Kvinna, 19 år

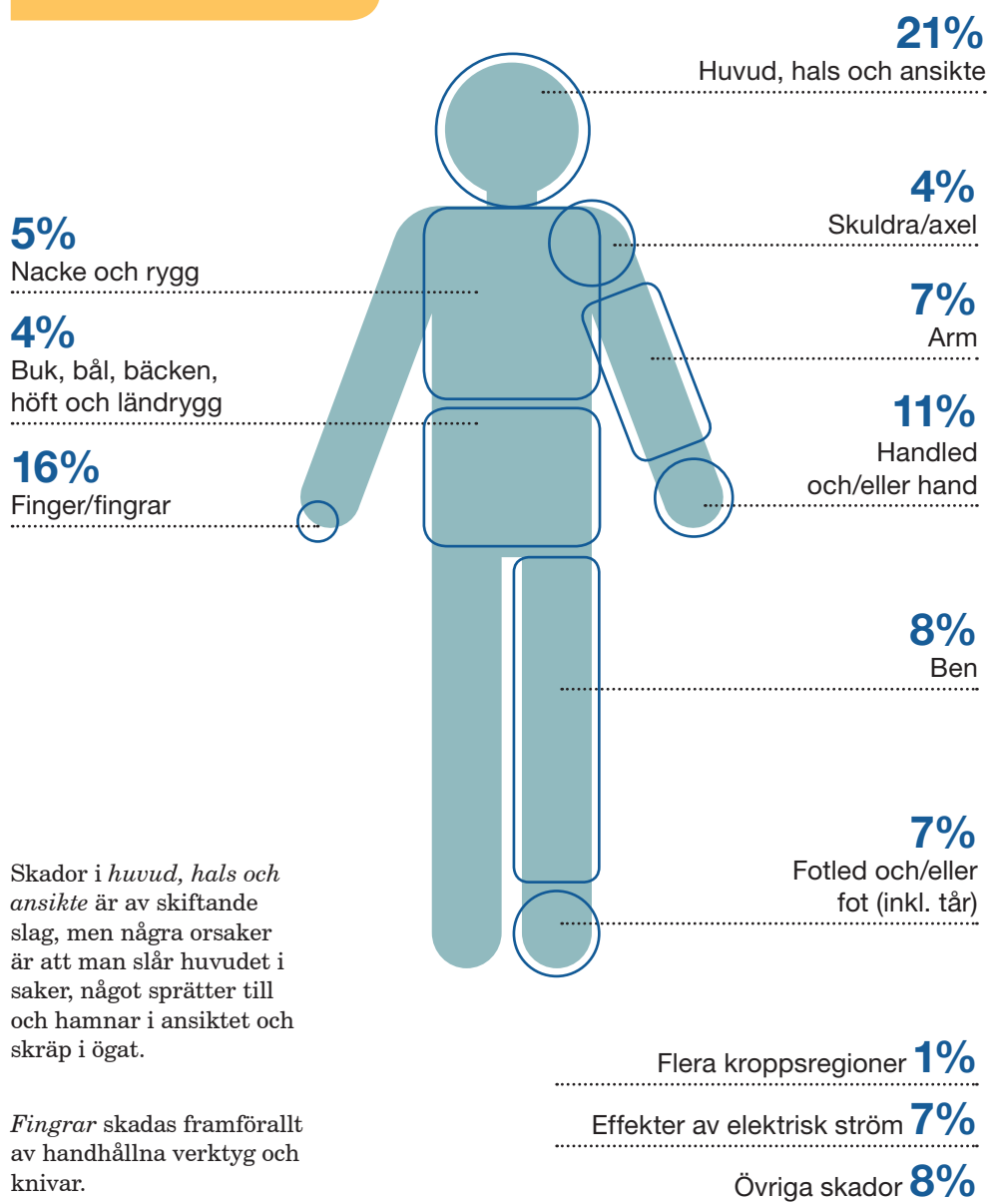
"Skalar en kabel med kniv. Slinger och skär mig i tummen."

Diagnos:
Sårskada på finger (fingrar) utan skada på nagel.

Allvarlighet:
Sjukskriven < 31 dagar.



Var sitter skadorna?

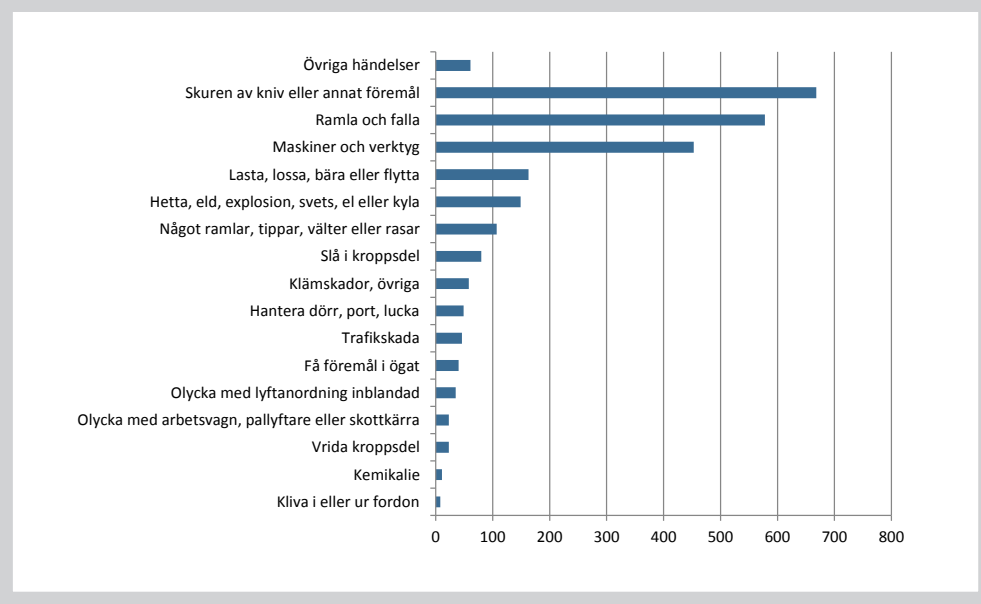




ISOLERINGS- OCH VVS-MONTÖRER

Diagram 5

Olyckor som har inträffat under 2010–2015 fördelade efter händelsetyp, Isolerings- och VVS-montörer.
Antal olyckor: 2 552 st.



Den vanligaste olyckan är att isolerings- och VVS-montörer skär sig på olika saker, till exempel rör eller knivar. I 32 procent av skärolyckorna förekommer ordet ”Slingta”. 21 procent av skärolyckorna har lett till medicinsk invaliditet.

Över 60 procent av fallolyckorna sker som fall i samma plan, oftast inomhus.

Exempel på händelseförlopp

VVS-montör Man, 45 år

"Montering av avloppsstam i wc. Skar mig på en plåt."

Diagnos:
Skada på sträckmuskel och dess sena till andra fingrar på handleds- och handnivå.

Allvarlighet:
Medicinsk invaliditet.



VVS-montör Man, 45 år

"Hålsågen fastnade och vred runt bormaskinen."

Diagnos:
Fraktur på tumme.

Allvarlighet:
Medicinsk invaliditet.



VVS-montör Man, 19 år

"Slant med kniven, avskuren sena i tumme."

Diagnos:
Sårskada på finger (fingrar) utan skada på nagel.

Allvarlighet:
Medicinsk invaliditet.



Isoleringsmontör Man, 57 år

"Skulle isolera ett golv, trampade snett genom trossbotten, föll ner."

Diagnos:
Kontusion på skuldra och överarm.

Allvarlighet:
Medicinsk invaliditet.



VVS-montör Kvinna, 54 år

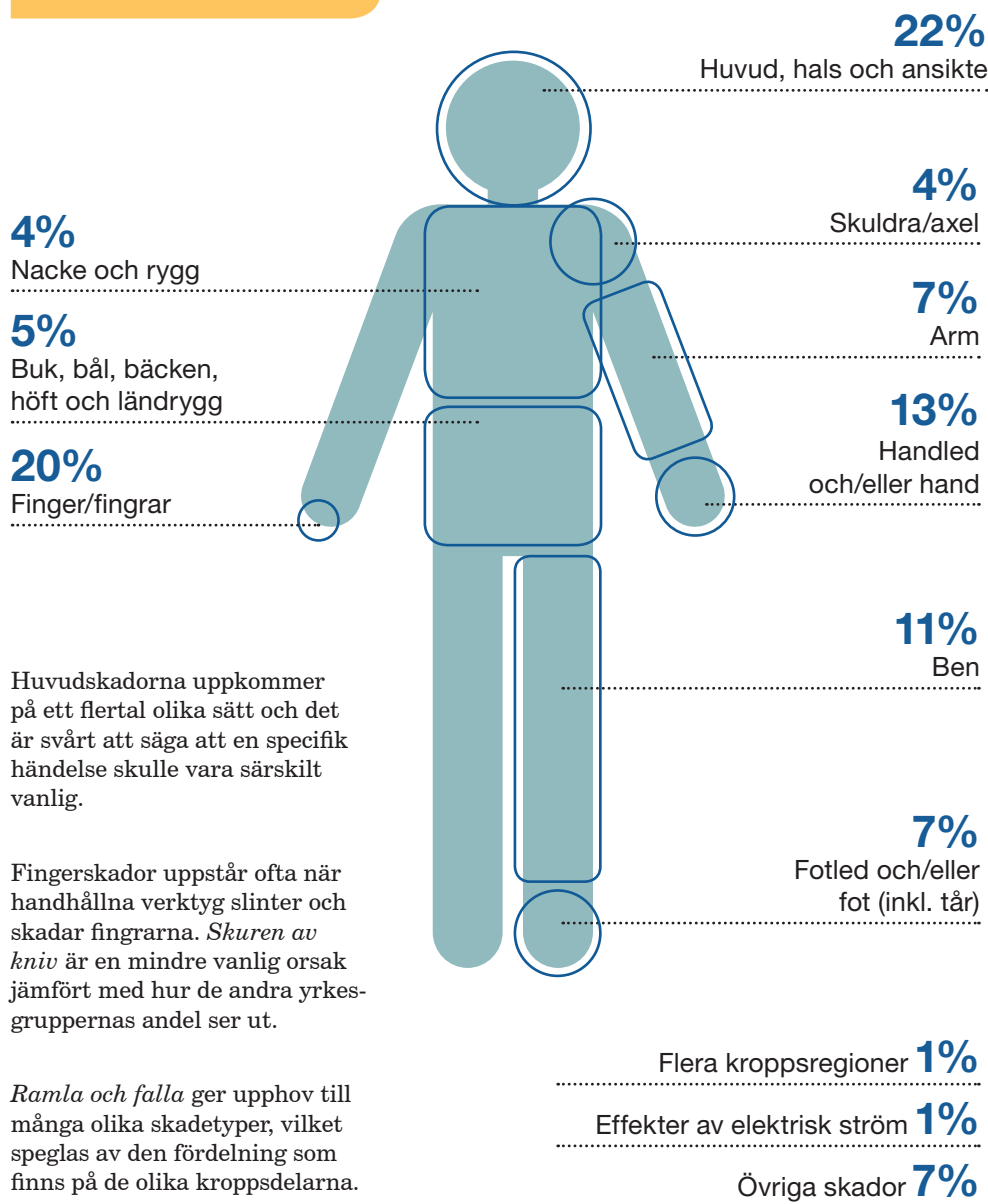
"Isolerare tappar balansen, ramlar och vrider knät när hon klättrar ned från en stege bärandes på en isoleringssäck."

Diagnos:
Distorsion i andra och icke specificerade delar av knä.

Allvarlighet:
Sjukskriven > 30 dagar.



Var sitter skadorna?



Relativ frekvens, antal olyckor per 1 000 sysselsatta

I detta avsnitt har vi relaterat antalet arbetsolyckor till antalet sysselsatta i de olika yrkesgrupperna.

I **tabell 6** visas antalet sysselsatta per yrkesgrupp enligt Statistiska centralbyråns yrkesregister, vilket vi har använt i våra beräkningar.

Uppgifter för 2015 finns ännu inte att tillgå. I tabellen visas en uppskattning baserad på utvecklingen i byggbranschen enligt AKU och näringsgrensindelningen "Byggverksamhet". Beräknade frekvenser för 2015 är osäkra och bör tolkas med försiktighet.

Tabell 6



Antal sysselsatta enligt yrkesregistret (SCB) fördelat på yrkesgrupp och kön. Uppgifter för 2015 är en uppskattning.									
	2007	2008	2009	2010	2011	2012	2013	2014	2015
Män									
Betong-, bygg- och anläggningsarbete	79 547	83 460	80 751	84 434	88 892	90 576	89 832	85 891	85 117
Byggnadsmålare	12 378	12 480	12 450	12 756	13 294	13 268	13 390	11 771	11 665
Byggnadsträarbetare	40 905	42 481	41 791	44 363	49 310	46 651	47 455	45 733	45 321
Elektriskt arbete	54 867	55 239	51 996	51 654	53 154	53 222	51 921	47 701	47 271
Isolerings- och VVS-montörer	18 259	18 620	18 975	19 885	20 938	21 211	21 040	24 340	24 121
Summa män	205 956	212 280	205 963	213 092	225 588	224 928	223 638	215 436	213 495
Kvinnor									
Betong-, bygg- och anläggningsarbete	1 369	1 784	1 819	2 338	2 681	3 157	3 211	2 566	2 543
Byggnadsmålare	404	447	497	628	746	823	894	892	884
Byggnadsträarbetare	346	419	426	475	1 243	617	564	744	737
Elektriskt arbete	1 681	1 861	1 559	1 469	1 695	1 690	1 584	1 267	1 256
Isolerings- och VVS-montörer	89	119	150	177	206	208	211	359	356
Summa kvinnor	3 889	4 630	4 451	5 087	6 571	6 495	6 464	5 828	5 775
Totalsumma	209 845	216 910	210 414	218 179	232 159	231 423	230 102	221 264	219 271

Olycksfrekvensen inom byggbranschen är högre än genomsnittet för hela arbetsmarknaden. Under 2014 inträffade totalt 2,5 allvarliga olyckor per 1 000 sysselsatta på hela arbetsmarknaden (AFA Försäkring, 2016) och totalt 7,7 allvarliga olyckor per 1 000 sysselsatta i byggbranschen.

Under 2012 förändrades villkoren i TFA-försäkringen och det innebar att fler lindriga skador beviljades ersättning. Detta bidrog till att det totala antalet godkända arbetsskador och därmed även den relativa olycksfrekvensen ökade hos AFA Försäkring. Ökningen illustreras i **tabell 7** och gäller för samtliga yrkesgrupper. Även allvarliga olyckor per 1 000 sysselsatta har ökat, **tabell 8**. Generellt följer utvecklingen i relativ frekvens för allvarliga olyckor den totala utvecklingen för AFA Försäkring fram till 2014. Under lågkonjunkturen 2009 var olycksfrekvensen lägre. Därefter har den ökat årligen, men ökningstakten mattades av under 2013 och 2014. Värden för 2015 är osäkra, men de tyder på en ökning av olycksfrekvensen för byggbranschen.

Tabell 7

Antal olyckor per 1 000 sysselsatta, relativ frekvens, efter yrkesgrupp. Varje skadeår är avslut 31 december året efter.									
	2007	2008	2009	2010	2011	2012	2013	2014	2015
Betong-, bygg- och anläggningsarbete	18,3	14,6	10,6	14,3	19,8	22,0	25,2	26,5	28,4
Byggnadsmålare	9,9	10,6	8,0	8,6	11,0	13,1	16,2	18,0	21,1
Byggnadsträarbetare	25,2	20,7	15,1	20,1	24,4	28,5	31,6	34,8	38,6
Elektriskt arbete	11,4	9,6	5,5	9,6	12,8	14,7	17,7	20,2	19,2
Isolerings- och VVS-montörer	18,9	14,1	8,3	11,9	15,2	17,5	20,4	18,8	24,9
Total	17,3	14,2	9,8	13,8	18,2	20,7	23,8	25,5	27,7

Tabell 8

Antal allvarliga olyckor per 1 000 sysselsatta, relativ frekvens, efter yrkesgrupp. Varje skadeår är avslut 31 december året efter.									
	2007	2008	2009	2010	2011	2012	2013	2014	2015
Betong-, bygg- och anläggningsarbete	7,1	6,5	5,3	6,3	7,3	7,4	8,5	8,4	9,7
Byggnadsmålare	2,8	4,7	4,9	4,3	4,9	5,4	5,8	5,5	7,3
Byggnadsträarbetare	10,3	9,1	8,7	10,4	10,8	10,7	11,8	12,0	13
Elektriskt arbete	3,3	3,4	2,5	3,7	3,8	3,2	4,3	4,2	3,6
Isolerings- och VVS-montörer	5,6	4,8	3,8	4,4	4,5	5,2	6,3	5,4	7,3
Total	6,3	5,9	5,1	6,2	6,8	6,8	7,8	7,7	8,6

Olycksfrekvenser i olika åldersgrupper

I detta avsnitt tittar vi närmare på hur olycksfrekvenser skiljer sig mellan olika åldersgrupper.

I **diagram 6** och **diagram 7** visas den relativa frekvensen, antal olyckor per 1 000 sysselsatta per åldersgrupp och för det totala antalet arbetsolyckor och för allvarliga arbetsolyckor i byggbranschen.

Den äldsta åldersgruppen råkar oftare ut för allvarliga olycksfall jämfört med övriga åldersgrupper. Däremot har den yngsta åldersgruppen en högre relativ frekvens för olyckor totalt sett, både allvarliga och mindre allvarliga olyckor. Det kan tolkas som att det finns en ökad skaderisk på grund av att man är ny i yrket. Det gäller för alla år utom 2009. Under 2009 rådde lågkonjunktur och sysselsättningen bland unga var lägre än i dag. Under de senaste åren har sysselsättningen bland de unga ökat. En förklaring till att skadefrekvensen för unga ökade under samma period kan vara att antalet unga ”nybörjare” ökade i branschen.

Diagram 6

Relativ frekvens, antal fall per 1 000 sysselsatta, att drabbas av en arbetsolycka fördelat på åldersgrupper. Båda könen, byggbranschen. Varje skadeår är avläst 31 december året efter.

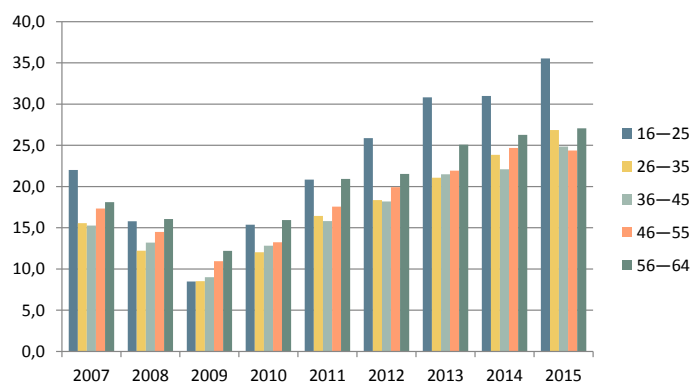
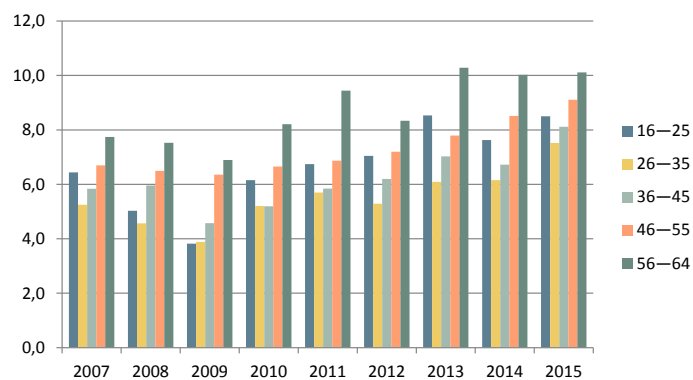


Diagram 7

Relativ frekvens, antal fall per 1 000 sysselsatta, att drabbas av en allvarlig arbetsolycka fördelat på åldersgrupper. Båda könen, byggbranschen. Varje skadeår är avläst 31 december året efter.



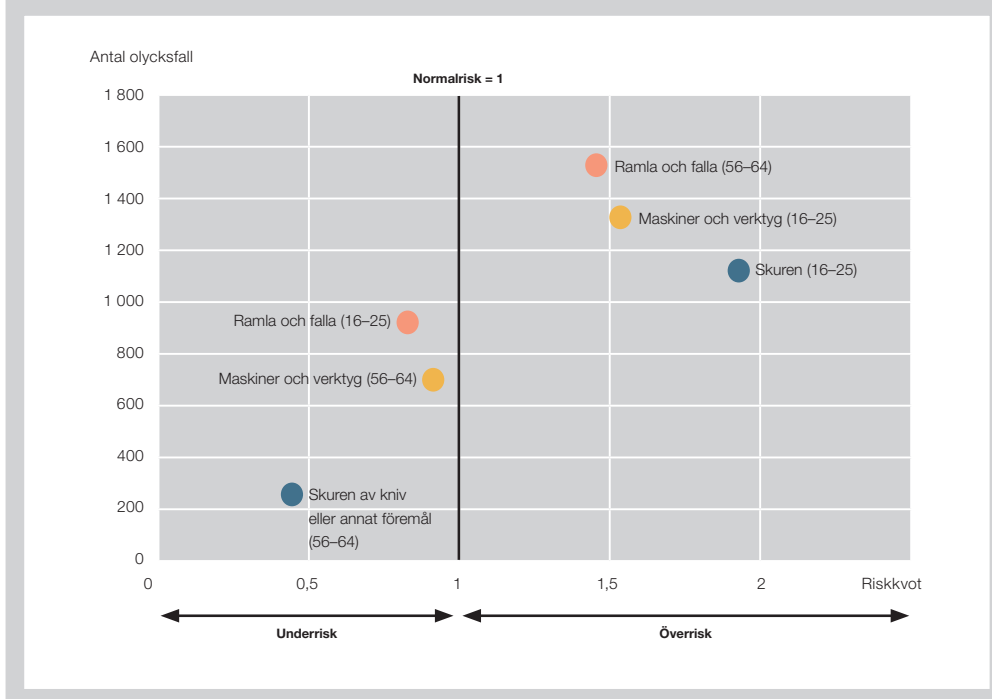
Det finns skillnader mellan åldersgrupper när det gäller vilken typ av olyckor man drabbas av.

Detta visas i **diagram 8** i form av en kvot. Kvoten beskriver skillnaden i den relativa frekvensen (antal olyckor per 1 000 sysselsatta) för en viss händelsetyp och åldersgrupp i förhållande till den relativa frekvensen för samma händelsetyp för genomsnittet. Normalfrekvensen sätts till 1. När kvoten får ett värde över 1 kan det tolkas som att gruppen har en överrisk för en viss händelse. När kvoten får ett värde under 1 har gruppen en underrisk.

Åldersgruppen 16–25 år har en 1,5 gånger högre risk att drabbas av att olycksfall orsakat av *maskiner och verktyg* jämfört med genomsnittet och de har en 1,9 gånger högre risk att drabbas av olyckor på grund av att man *skär sig*. *Fallolyckor* däremot drabbar den äldre åldersgruppen hårdare, gruppen har en 1,7 gånger högre risk än genomsnittet.

Diagram 8

Åldersberoende olycksfrekvens efter händelsetyp 2010–2014.



Godkända arbetssjukdomar i byggbranschen

Tabell 9

Godkända arbetssjukdomar per insjuknandeår och yrkesgrupp.						
	2010	2011	2012	2013	2014	2015
Betong-, bygg- och anläggningsarbete	96	80	133	89	77	64
Byggnadsmålare	17	17	12	16	6	4
Byggnadstråarbetare	66	53	60	62	43	32
Elektriskt arbete	13	19	12	24	13	5
Isolerings- och VVS-montörer	11	18	12	20	9	6
Total	203	187	229	211	148	111

En arbetssjukdom är en sjukdom som beror på att man har utsatts för skadlig inverkan i arbetet. Med skadlig inverkan i arbetet menas att det finns något i arbetsmiljön som påverkar den fysiska eller psykiska hälsan ogynnsamt. Det kan exempelvis vara:

- Tungt arbete eller olämpliga arbetsställningar som kan orsaka rygg- eller ledbesvär.
- Ensidigt arbete som kan orsaka muskel- och senskador.
- Farliga ämnen som kan orsaka eksem, allergier, luftvägsbesvär och cancer.
- Psykiskt påfrestande arbetsförhållanden som kan orsaka psykiska besvär eller psykosomatiska sjukdomar som till exempel magsår eller hjärtbesvär.
- Vibrationer som kan skada blodkärl, nerver och leder.
- Buller som kan orsaka hörselskador.

TFA ger rätt till ersättning vid arbetssjukdom om skadan kvarstår efter 180 dagar från att den visade sig och att den förklarats vara arbetsskada av Försäkringskassan. Även sjukdomar som finns upptagna i tabell 1 i ILO-konventionen 121 ger rätt till ersättning om skadan kvarstår efter 180 dagar efter att den visat sig.

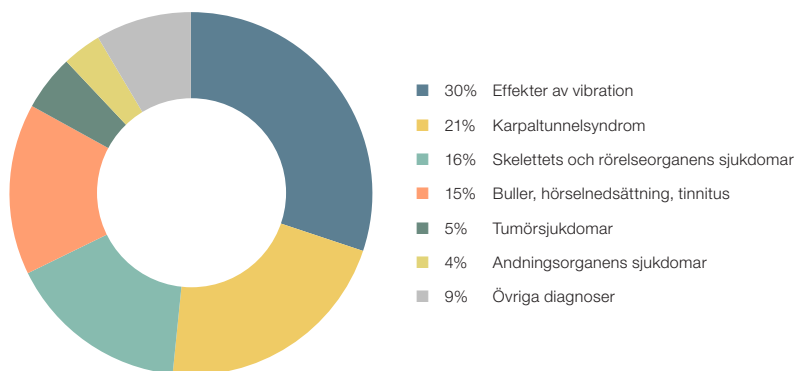
Antalet godkända arbetssjukdomar för senare årgångar är underskattat eftersom en arbetssjukdom kan visa sig flera år efter att en person exponerades för skadlig inverkan i arbetslivet och många anmälningar kommer in flera år efter att skadan först visade sig.

Det är därför inte meningsfullt att jämföra antalet godkända arbetssjukdomar i närtid med tidigare perioder eftersom det finns en eftersläpning i godkännande av arbetssjukdomar på grund av regelverket och på grund av att anmälningar sker i efterhand.

Yrkesgrupperna inom byggbranschen är överrepresenterade bland godkända arbetssjukdomar hos AFA Försäkring. Yrkesgrupperna står för cirka 30 procent av alla godkända arbetssjukdomar, men utgör drygt 5 procent av de sysselsatta. De vanligaste diagnoserna bland godkända arbetssjukdomar inom dessa grupper och totalt sett inom AFA Försäkring är vibrationsskador. Den näst vanligaste skadan inom byggbranschen är karpaltunnelsyndrom, som i många fall är orsakad av vibrationer. Den tredje största diagnosen är skelettets och rörelseorganens sjukdomar och i denna grupp är olika typer ryggproblem vanligast.

Diagram 9

Godkända arbetssjukdomar 2010–2015 efter diagnos.



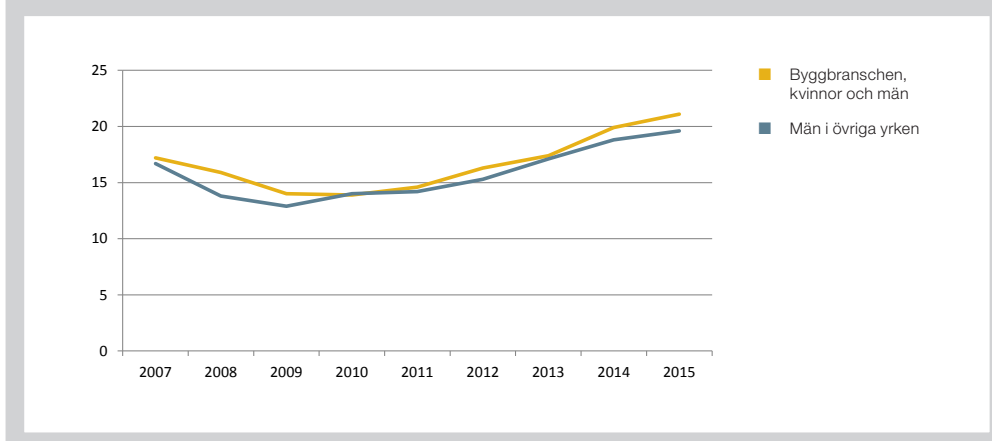
Sjukskrivningar i byggbranschen

Antalet långa sjukfall per 1 000 sysselsatta inom byggbranschen minskade fram till 2010 och har därefter ökat.

Utvecklingen inom byggbranschen skiljer sig inte nämnvärt från utvecklingen bland män i övriga yrken inom avtalsområde Svenskt Näringsliv/LO och Kommuner och Landsting, vilket illustreras i diagram 10. Valet av jämförelsegrupp beror på att män står för mer än 95 procent av de långa sjukfallen inom byggbranschen.

Diagram 10

Antal långa sjukfall per 1 000 sysselsatta inom byggbranschen samt för män i övriga yrken inom Svenskt Näringsliv/LO och Kommuner och Landsting. Varje skadeår är avläst 31 december året efter.

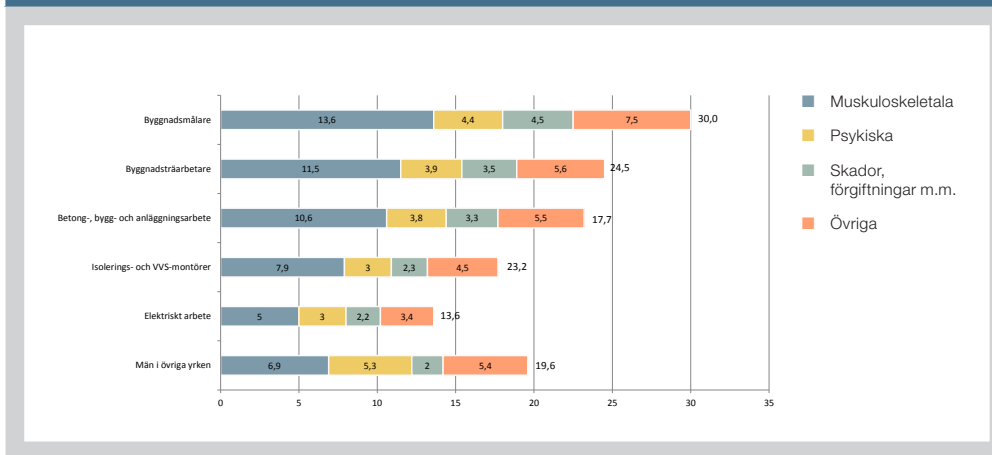


För män i övriga yrken antas sysselsättningen år 2015 vara densamma som sysselsättningen år 2014.

De fem yrkesgrupperna inom byggbranschen skiljer sig dock åt väsentligt beträffande antal långa sjukfall per 1 000 sysselsatta, vilket illustreras i **diagram 11**. I detta diagram visas även vilka diagnoskapitel som är vanligast. Muskuloskeletala diagnoser som ryggsjukdomar, ledsjukdomar och sjukdomar i mjukvävnader dominerar. Även psykiska sjukdomar samt skador och förgiftningar är vanligt förekommande. Sammanlagt står dessa tre diagnoskapitel för ungefär tre fjärdedelar av den långa sjukfrånvaron för samtliga fem yrkesgrupper inom byggbranschen.

Diagram 11

Antal långa sjukfall per 1 000 sysselsatta per yrkesgrupp och diagnoskapitel. År 2015.



Det är framför allt förekomsten av *muskuloskeletala* sjukdomar som skiljer sig mellan yrkesgrupperna, *byggnadsmålare* blev 2015 långvarigt sjukskrivna för *muskuloskeletala diagnoser* nästan tre gånger så ofta som *elektriker*. Samtliga yrkesgrupper inom byggbranschen har en lägre förekomst av *psykiska diagnoser* jämfört med *män i övriga yrken* men en högre förekomst av *skador och förgiftningar m.m.*

Byggnadsmålare har den högsta andelen kvinnor av de fem yrkesgrupperna inom byggbranschen, vilket kan vara en orsak till att *byggnadsmålare* oftare blir långvarigt sjukskrivna. Åldersstrukturen skiljer sig inte nämnvärt mellan de fem yrkesgrupperna.

YRKESGRUPPER I RAPPORTEN

BETONG-, BYGG- OCH ANLÄGGNINGSARBETE

SSYK12

Andra process- och maskinoperatörer
Anläggningsarbetare
Anläggningsdykare
Anläggningsmaskinförare m.fl.
Betongarbetare
Byggnads- och ventilationsplåtslagare
Glastekniker
Golvläggare
Grovarbetare inom bygg och anläggning
Kranförare m.fl.
Maskinoperatörer, cement-, sten- och betongvaror
Montörer, metall-, gummi- och plastprodukter
Murare m.fl.
Stålkonstruktionsmontörer och grovplåtslagare
Ställningsbyggare
Taktmontörer
Övriga byggnads- och anläggningsarbetare
Övriga drifttekniker och processövervakare
Övriga montörer

SSYK96

Anläggningsarbetare
Anläggningsmaskinförare m.fl.
Betongarbetare
Driftmaskinister m.fl.
Dykare
Glasmästare
Golvläggare
Grovarbetare inom bygg och anläggning
Handpaketerare och andra fabriksarbetare
Kranförare m.fl.
Maskinoperatörer, sten-, cement- och betongvaror
Murare m.fl.
Processoperatörer, glas och keramiska produkter
Stålkonstruktionsmontörer och grovplåtslagare
Taktmontörer
Övriga byggnads- och anläggningsarbetare
Övriga byggnadshantverkare
Övriga maskinoperatörer och montörer
Övriga maskinoperatörer, kemisk-teknisk industri

BYGGNADSMÅLARE

SSYK12

Målare

SSYK96

Målare

BYGGNADSTRÅARBETARE

SSYK12

Fin-, inrednings- och möbelsnickare
Träarbetare, snickare m.fl.

SSYK96

Byggnadsträarbetare, inredningssnickare m.fl.

ELEKTRISKT ARBETE

SSYK12

Distributionselektriker
Elektronikreparatörer och kommunikationselektriker m.fl.
Industrielektriker
Installations- och serviceelektriker

SSYK96

Distributionselektriker
Driftmaskinister m.fl.
Elmontörer och elreparatörer
Installationselektriker
Tele- och elektronikreparatörer m.fl.
Isolerings- och VVS-montörer

SSYK12

Isoleringsmontörer
Kyl- och värmepumpstekniker m.fl.
VVS-montörer m.fl.

SSYK96

Isoleringsmontörer
VVS-montörer m.fl.

LITTERATURFÖRTECKNING

AFA Försäkring. (2016).

Allvarliga arbetsskador och långvarig sjukfrånvaro 2016.
Stockholm: AFA Försäkring.

Eurostat. (2017, 02 24).

<http://ec.europa.eu/eurostat/data/database>

Statistiska Centralbyrån. (2012).

MIS 2012:1 SSYK 2012
Standard för svensk yrkesklassificering.
Örebro: SCB, avdelningen för ekonomisk statistik.



Trygghet på jobbet för fyra miljoner människor

POSTADRESS **AFA Försäkring 106 27 Stockholm** BESÖKSADRESS **Klara Södra Kyrkogata 18**
KUNDCENTER **0771-88 00 99** VX **08-696 40 00** FAX **08-696 45 45** INTERNET **www.afaforsakring.se**